



SuperStream-NX 2020-08-01版

製品説明会 (オンライン配信)

FAQ

スーパーストリーム株式会社  
2020年7月16日

© SuperStream Inc. All rights reserved.





# AGENDA

SuperStream-NX 2020-08-01版

## FAQ

1. 統合会計 (GL)
2. 固定資産管理
3. グループ経営管理 (GM)
4. オフィスロボット (経理・人事)
5. 人事給与

01.

# SuperStream-NX 2020-08-01版 統合会計 (GL)





**Q：**AI-OCRのAI経費タイプの種類は追加可能でしょうか

**A：**AI経費タイプは固定となり、追加することはできません



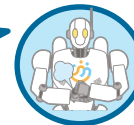
**Q：**次世代ReportPlus対応の注意点にあった「入力グリッド」とは具体的にどのようなグリッドを指しているのでしょうか

**A：**「予算入力」画面のグリッドなど任意に値を入力するグリッドを指します



**Q：**次世代ReportPlus対応の注意点にあった「多段グリッド」とは具体的にどの画面のグリッドを指しているのでしょうか

**A：**「科目残高予算実績照会」画面のグリッドなどを指します。上段に「第X会計月」、下段に「当月予算」「当月実績」など多段階のグリッドとなっています





**Q：**収益認識基準への対応で外部データ取込のフォーマットが変わりましたが、追加項目は省略可能とあります。省略した場合、テーブルに登録される値はどのようになりますか

**A：**既存項目である「税抜金額」の値で登録します



**Q：**データ退避の対象が前会計期の第9会計月以前となっていますが、COREと同機能なので仕様を揃えたという認識でよいでしょうか

**A：**ご認識いただいている通りとなります。COREと同様の仕様で機能を追加しました



**Q：**支払確定の取消が可能となりましたが、期日確定の取消は可能でしょうか

**A：**期日確定の取消は行えません。支払確定のみ取消可能です





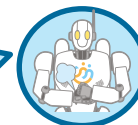
**Q：** 支払確定の取消を行う運用から、行わない運用へ戻すことは可能でしょうか

**A：** 支払仕訳未作成のデータが存在しない場合に「支払確定時に作成」へ設定を戻すことで可能です



**Q：** 「伝票情報変更時に拡張添付のキー情報も更新」とありますが、証憑管理e文書法対応オプションを導入している場合でも伝票情報の変更が可能になったという認識でよいでしょうか

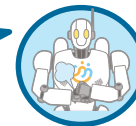
**A：** ご認識いただいている通りとなります  
証憑管理e文書法対応オプションを導入されている環境では拡張添付が添付された伝票に対して伝票情報変更は行えませんでした。2020年版より可能となります





**Q：**各種マスタ複写において同一キーのデータが存在する場合はスキップされるのですが、スキップされた対象のデータを確認することは可能でしょうか

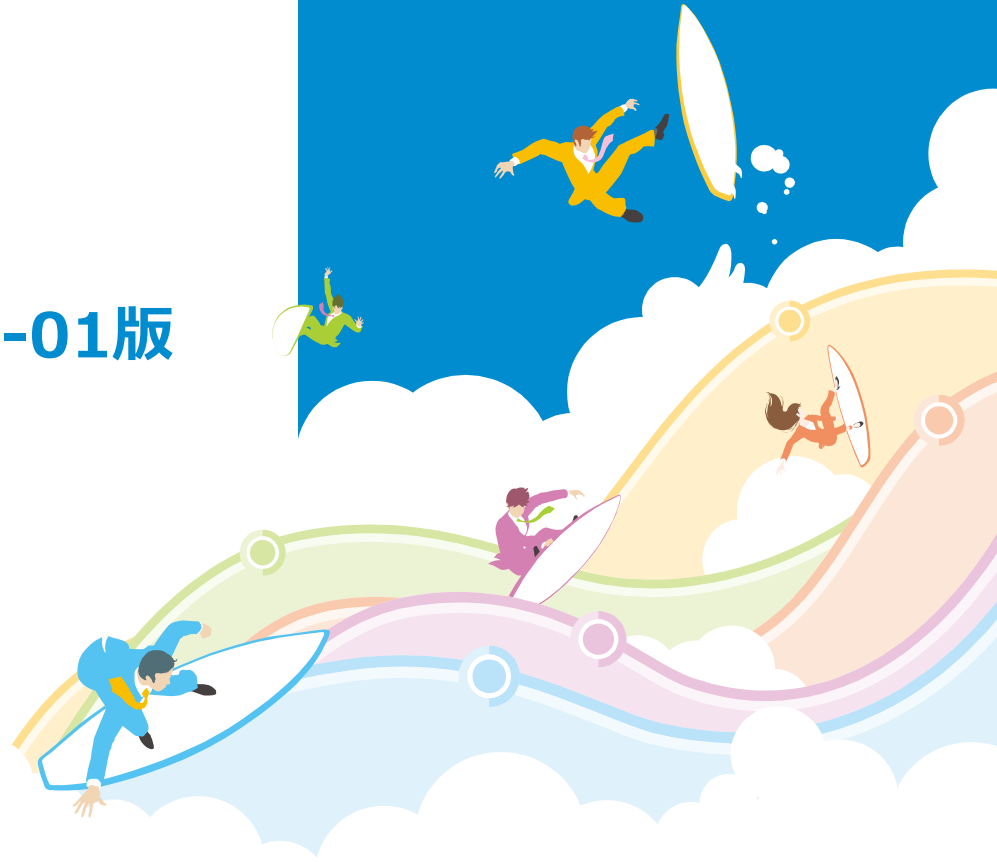
**A：**複写した件数のみを結果として表示する仕様のため、複写対象外件数や対象外となった対象は表示していません



02.

SuperStream-NX 2020-08-01版

固定資產管理







### 1. マスタ外部取込用データ作成



**Q：**他のマスタについて対応予定はありますか

**A：**現時点でマスタ取込機能の拡張予定はありません



**Q：**統合会計のマスタデータ取込に対応するマスタデータ一括取込用データ作成機能の対応予定はありますか

**A：**統合会計も今回対応しています。併せてご利用ください





## 2. リース取込用異動データ作成



**Q：** [リース資産異動データ取込]での「再リース」処理の対応予定はありますか

**A：** 現時点では、再リースについての対応予定はありません



**Q：** [物件状態区分] = '満了・再リース'となっているリース物件は抽出対象になりますか

**A：** 新規データ作成時のみ、「処分済も含む」をチェックオンすることで、処分済資産、物件も抽出対象になります  
また新規データ作成以外については、その後の異動ができませんので、抽出対象外となります





## 2. リース取込用異動データ作成



**Q：**固定資産側は、出力タイミングと取込タイミングがずれると金額が不正になることがあるが、リース資産も同様ですか

**A：**リースも売買リースの場合には固定資産と同様に異動データ作成と異動データ取込のタイミングを合わせてください

※データ作成とデータ取込を同月内で実施してください  
また賃貸借リースの場合は、月が替わることでの影響はありません



**Q：**賃貸借リースのみ絞り込む方法を教えてください

**A：**リース会計処理区分に「賃貸借」のみを選択することで抽出可能です





## 2. リース取込用異動データ作成



**Q：**再リースのみ絞り込む方法を教えてください

**A：**再リース中の契約のみを限定とした絞り込み条件は用意していません 用意されている条件にて抽出後、CSVファイルの編集をおこなってください



**Q：**固定資産異動データ作成で出力されるCSVファイルのデフォルト名を FASSNSNDMST.CSVにできますか

**A：**できません 出力ファイル名を都度変更してください





### 3. 固定資産異動取消の全異動対応



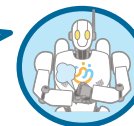
**Q**：固定資産データ削除との違いは何ですか

**A**：固定資産異動取消では、戻し仕訳の作成が可能です  
固定資産データ削除では戻し仕訳は作成できません



**Q**：取消した新規の資産の資産番号は再利用可能ですか

**A**：再利用可能です 但し自動採番の場合は再利用できません



**Q**：V2.2 (20190701版)でも対応していますか

**A**：NXFA0059 (Ver.2.2.10) のR00706811にて対応済です





### 4. 償却資産申告書の非課税対応



**Q：**非課税資産とはどのような資産ですか

**A：**地方税法第348条等に規定する一定の要件を備えた償却資産については、非課税となります 詳細については申告先の自治体に確認してください



**Q：**非課税資産と判定されるには、具体的にどのような設定をすればよいでしょうか

**A：**特例分子=0かつ特例分母が1以上で特例有効年が設定されていれば非課税資産とみなします





### 5. 支払サイトに応じた支払スケジュールの作成



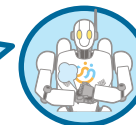
**Q：**支払サイト利用の設定を期中で変更することはできますか

**A：**可能です。ただし支払スケジュールは登録時の支払サイトで作成されていますので、リース資産異動入力(変更)から支払スケジュールの見直しが必要です



**Q：**FA+の支払サイト機能に対応したということですか

**A：**ご認識の通りです。加えてリース契約登録時のスケジュールも支払サイトに準拠して自動作成するようにしています





### 6. 消費税債務の支払伝票作成



**Q：**現行、リース取得仕訳作成方法が「消費税債務計上する」に設定されているなら他の設定は見直すことなくリース債務と消費税債務が分かれて伝票作成されますか

**A：**バージョンアップ後、設定等を見直すことなく自動的にリース債務と消費税債務が分かれて伝票作成されます



**Q：**消費税債務を支払でなぜ分けるようにしたんですか

**A：**元々リース取得仕訳計上時には、消費税債務科目の計上に対応していましたが、支払側の対応が出来ていなかったため、今回機能改善しました



**Q：**消費税債務計上しない→するへの切替タイミングについて制限がありますか  
また事前に対応が必要なことがありますか

**A：**切替タイミングは期首、期中のいつでも構いません消費税債務は取得仕訳の時に計上されます。消費税債務計上しないで取得仕訳を作成すると、リース債務に消費税債務分も含まれて計上されます。そのため事前にリース債務から消費税債務に振替るようにしてください







### 6. 消費税債務の支払伝票作成



**Q：**リース消費税債務科目を設定していない場合、支払データを作成するときにエラーになりますか

**A：**エラーとなりますのでリース消費税債務科目を設定してください



**Q：**リース取得仕訳作成方法が「消費税債務計上しない」、「消費税調整科目を使用」の場合は影響ないでしょうか

**A：**影響ありません





### 7. 処分済資産の参照ダイアログ表示改善



**Q：**異動予定資産照会で実績移行済区分：実行済、異動種類：処分を選択した時、処分済資産は表示されますか

**A：**実績移行しても、異動予定資産照会に表示されます





### 8. 用途変更の処理月オプション対応



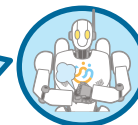
**Q：**期中での変更はできますか

**A：**画面上、制御はかけていませんが、期中での変更はできません 期首のタイミングで変更してください



**Q：**異動時簿価が当月末簿価の場合の注意点はありますか

**A：**当月末簿価の場合の注意点は以下の通りです  
用途変更日が1日・・・用途変更月の月次計算前の簿価で異動  
用途変更日が1日以外・・・用途変更月の月次計算後の簿価で異動  
また異動時簿価が前月末簿価の場合、用途変更日の制限は特にありません





### 8. 用途変更の処理月オプション対応



**Q：**バージョンアップ前の状態で既に会社方針マスタの用途変更時簿価区分を「処理月」にしています。その場合、バージョンアップ後の用途変更では「処理月」で処理されますでしょうか

**A：**期中でのバージョンアップを考慮し、バージョンアップ時に会社方針マスタの用途変更時簿価区分を「期首」に一旦戻しています。「処理月」に変更する場合、翌期の期首のタイミングで変更してください



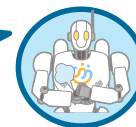


### 9.明細摘要 2 への取引先自動設定



**Q：**設定を変更するタイミングに制限はありますか

**A：**特に制限はありません





### 10. その他機能改善



**Q：**減損グルーピングで5,000件超の資産の一括処理が可能とあるが何件まで可能ですか。  
また処理性能はどのくらいですか

**A：**資産件数の上限はありません

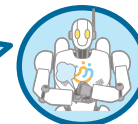
また資産数：10,000件での性能測定結果は以下のとおりです

- ・ 検索ボタン押下後のグリッド表示時間 6.5秒
- ・ 配賦計算ボタン押下後のグリッド表示時間 6.4秒
- ・ 確定ボタン押下後、登録ボタン表示までの時間 7分程度
- ・ 登録ボタン押下後、終了までの時間 22分程度



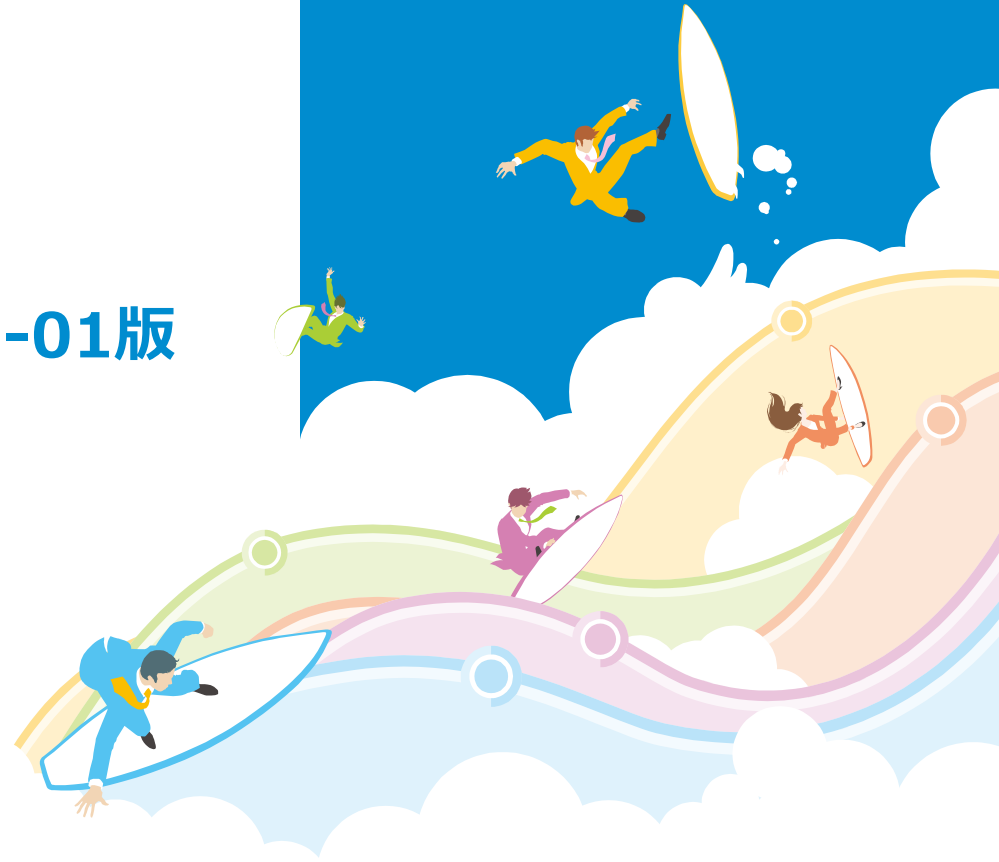
**Q：**一部移動時については数量ゼロで入力できますか

**A：**一部移動については数量ゼロでの入力はできません



03.

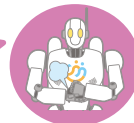
# SuperStream-NX 2020-08-01版 グループ経営管理





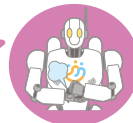
**Q :** Flash Playerのサポート終了に伴い、AP Clientを使用しています  
1)Flash Player 版(通常のWeb版)との機能差異が知りたい  
2)サポート期間はいつまででしょうか

**A :** 1)APサーバーマニュアルに記載が有るのでご確認ください  
2)既に提供元のサポートは終了している為、不具合等是对应できませんが、操作上等のサポートについては、通常の保守期間の対応となります



**Q :** 利用ブラウザについて  
1) 対応ブラウザはGoogle Chrome のみでしょうか  
2) Microsoft Edge のサポートはしないのでしょうか

**A :** 1) Google Chrome のみ動作検証しています  
2) 現在 Edge も Microsoft ベースと Google Chromeベースの二種類ありますが現状では対応の予定はありません



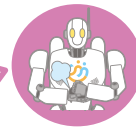




**Q :** 「HTTPSでアクセスしてログインすることを推奨しますが、HTTPS通信への変換についてはサポート対象外とします」の記載内容について

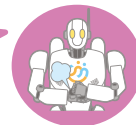
- 1) 意味が分かりません
- 2) HTTPS通信にするには何が必要なのか

**A :** 1)HTTPSに関するサポート範囲は、従来と同じです  
しかし、モバイル端末と通信をする場合は、概ねインターネット接続が一般ですが、セキュリティの観点からはHTTPS通信が妥当と思われます  
提供するアプリケーションサーバのtomcatでは、HTTPSを提供していないため別途調達頂くものに関するお問合せはサポートの対象外です  
2) HTTPS通信の実現方法は多岐に及ぶため弊社からお答えできかねます



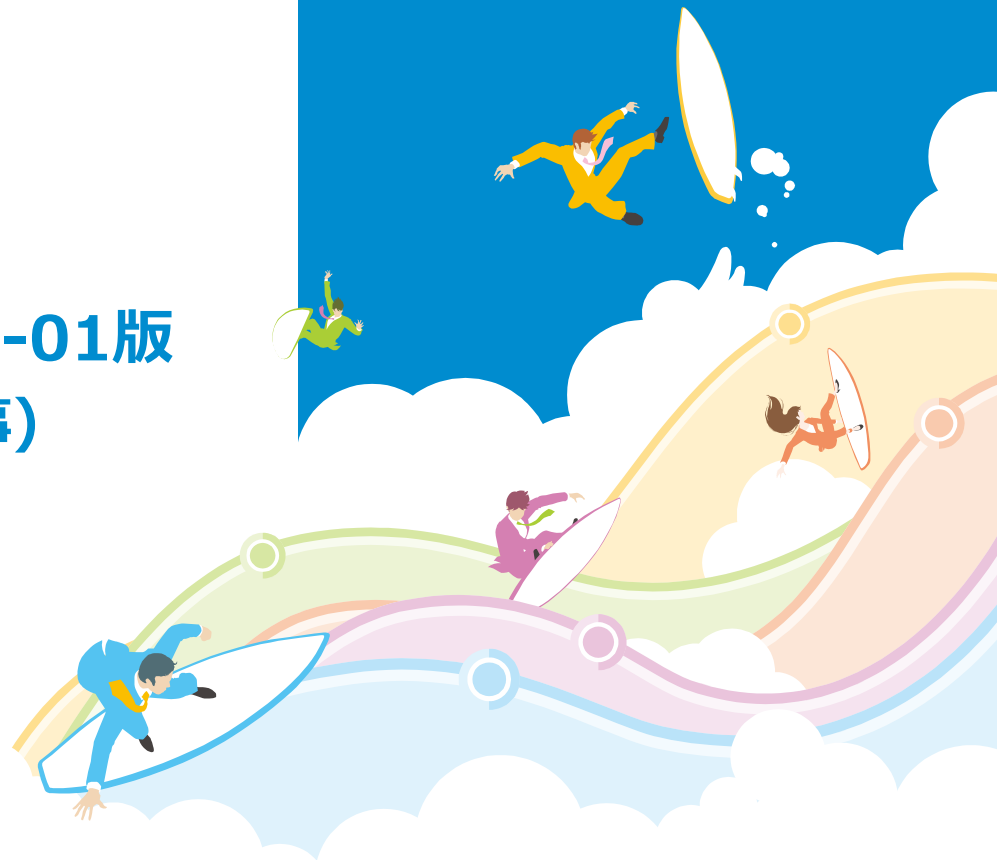
**Q :** モバイルオプションはライセンス的には不要となるという事でしょうか

**A :** ご認識の通りです



04.

# SuperStream-NX 2020-08-01版 オフィスロボット（経理・人事）





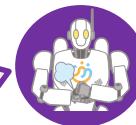
**Q :** 転記元Excelファイルに収益認識基準適用区分を適用する場合の入力欄が追加されているとのことですが、具体的にどのような変更がされていますか

**A :** 従来存在していた、金額入力欄はそのままとし、新たに収益認識基準適用区分を適用する場合の入力欄を追加しています  
収益認識基準適用区分を適用する場合は、新たに設けられた入力欄に金額を入力し、収益認識基準適用区分を適用しない場合は、従来の入力欄に金額を入力してください。  
※使わないほうの金額入力欄については列を非表示にしても構いません。



**Q :** 「データ入出力処理(取込)」と「データ入出力処理(出力)」スキルを使用するにあたり、事前に準備しておかなければならない事柄はありますか

**A :** 「データ入出力処理(取込)」と「データ入出力処理(出力)」スキルは[データ入出力処理画面]からパターンを選択し、入出力処理(取込)、(出力)を実行します  
事前に、どのパターンを選択対象とするのかを専用設定ファイルに登録する必要があります。また、[データ入出力処理画面]において、対象としたいパターンが存在しない場合は、[データ入出力設定登録画面]でパターンを追加し、専用設定ファイルに登録する必要があります



05.  
SuperStream-NX 2020-08-01版  
人事管理





**Q：**バックアップツールについて、会計と別なのはなぜですか？

**A：**会計と人事給与DBキャラクタ・セットの違い（Shift-JIS）や環境面の違いを考慮し、シンプルなツールとして提供する事としています



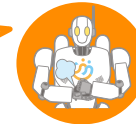
**Q：**バックアップツールについて、クライアントで実行できますか？

**A：**バックアップツールはデータベースサーバー上で実行となります  
※詳細はインフラガイドにてご確認ください



**Q：**どの画面でどのグリッドパターンが使用できるのかをまとめた表がほしい

**A：**2020-08-01版の製品説明会資料をご確認ください（別冊参照）





**Q：**バックアップツールについて、会計と別なのはなぜですか？

**A：**会計と人事給与DBキャラクタ・セットの違い（Shift-JIS）や環境面の違いを考慮し、シンプルなツールとして提供する事としています



**Q：**バックアップツールについて、クライアントで実行できますか？

**A：**バックアップツールはデータベースサーバー上で実行となります  
※詳細はインフラガイドにてご確認ください



**Q：**どの画面でどのグリッドパターンが使用できるのかをまとめた表がほしい

**A：**2020-08-01版の製品説明会資料をご確認ください（別冊参照）





**Q：**2018年版との差異一覧（機能差異・名称差異含む）が欲しい

**A：**2020-08-01版の製品説明会資料をご欄ください（別冊参照）



**Q：**CORE人事給与との差異一覧が欲しい（テーブル等含む）

**A：**2020-08-01版の製品説明会資料をご欄ください（別冊参照）



**Q：**「次世代ReportPlus対応（簡易BIツール Reveal）が使用できる機能は具体的にどの機能になりますか？

**A：**入力グリッド（入力A、入力B）適用機能以外、全てのグリッド利用機能で使用できます（2020-08-01版 製品説明会資料参照）





**Q：**WPF化に伴い、社員情報表示切替や他の機能画面遷移のレスポンスはPowerBuilder版に比べ向上していますか？

**A：**環境にもよりますが、2019年版の〔個人情報登録〕の社員情報表示切替のレスポンスについて、2018年版と比較して悪化していることは確認しています  
従来よりクライアントとDBサーバ間でのやり取りが多く発生していたのですが、2019年版になってクライアント・APサーバ・DBサーバのやり取りとなっているためにパフォーマンスが悪化しているとみて、パフォーマンス改善を進めております  
ただし、アーキテクチャーの違いもあり、従来と同等のレスポンスは難しいかもしれない点、ご理解いただければと思います



**Q：**LogManagerで出力されていたデータとの差異を知りたい

**A：**2020-08-01版の製品説明会資料をご欄ください







**Q：**廃止され、復活予定の無い社員台帳を使用しているユーザーについて、回避運用の概要を教えてください

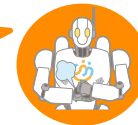
**A：**WPF版となり、帳票出力でSVFを利用するように変更になったため、4帳票以外のフォームを使うことはできません

汎用社員検索にてEXCEL出力・EXCEL差込出力して、EXCEL上で加工していただくなどの対応にて回避ください



**Q：**2020-08-01版で完全にWPF化されますが、不具合の緊急対応ではPowerBuilderへ戻す暫定対応が行われるのですか

**A：**2020-08-01版ではPowerBuilderへ戻す暫定対応は行えない構成となります





**Q：**2018年版までの利用社員台帳をお客様が使っていた場合、どう対応すればいいでしょうか？

**A：**用意させていただいている様式にて代替利用いただきたく願います



**Q：**「社員台帳フォーム追加」で他に廃止したフォームでも、要望があれば復活するのでしょうか？

**A：**ニーズが高い場合には、他の改善などとも合わせて検討いたしますが、現時点では約束することはできません



**Q：**人員配置シミュレーションと人事異動シミュレーションの統合化をしていますが、人事異動の必要がない場合の手順はどうなりますか？

**A：**人事配置のみこれも異動ですが、その他の身分などの人事異動の子画面を利用しない運用となります





**Q：**WPF化により、給与計算などの計算処理は早くなりますか？

**A：**環境にもよりますが、計算処理そのものについては、従来よりDBサーバー側での処理としており、ほぼ同等となる事は社内環境にて確認しています



ご清聴  
ありがとうございました

© SuperStream Inc. All rights reserved.

