

# 03

## 経営分析/システム連携ソリューション /共通およびインフラ バージョンアップ内容のご説明

### SuperStream-NXグループ<sup>®</sup>経営管理 2018-06-01版

スーパーストリーム株式会社  
商品企画部 部長 瀧 頼子



# AGENDA

## SuperStream-NX

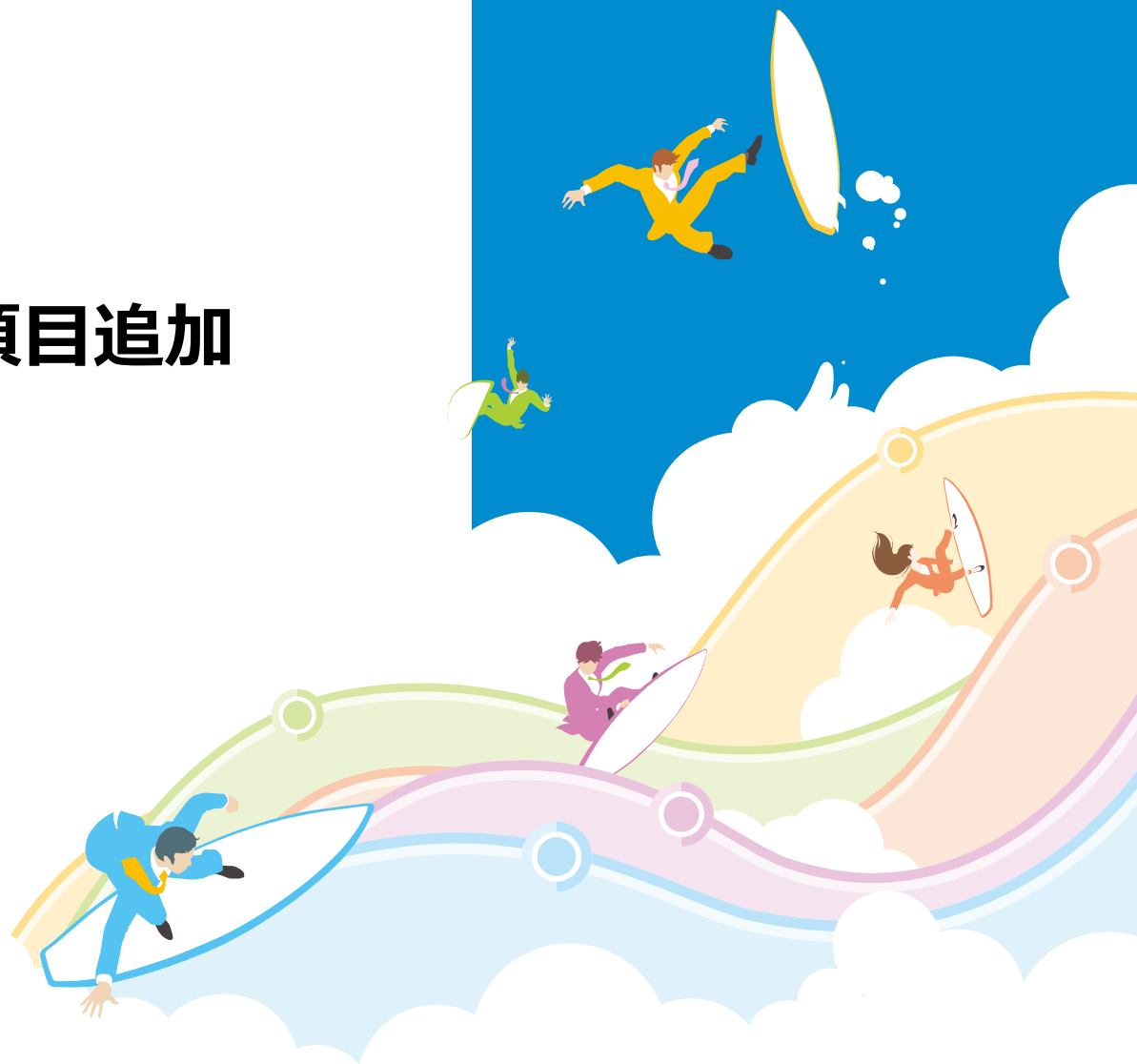
### グループ経営管理

－ 機能追加・改善項目一覧 －

1. NX統合会計連携項目追加
2. 取込更新バッチの機能改善
3. データベースサーバーの機能改善
4. アプリケーションサーバーの機能改善
5. データ件数追加オプション（新規）
6. インメモリオプション（新規）

# 01

## NX統合会計連携項目追加





### ■ NX統合会計連携項目追加

NX統合会計の機能改善に伴い、予算配賦や相手先科目などの項目の追加や、部門マスタの住所やサンプル提供しているレイヤ情報をNX統合会計から連携するよう機能を追加・変更しました。

- ① 予算配賦の金額連携
- ② 相手科目等を仕訳伝票に連携
- ③ GEOレイヤ情報・ポイント情報の連携
- ④ 取引先マスタの予備項目の連携



### 1) 予算配賦の金額連携

従来はNX統合会計の予算について、予算額か配賦前か配賦後の一方のみの連携でしたが、配賦前後の金額を連携することができます

#### ■ Before NX統合会計の予算の発生と配賦どちらか一方のみ連携

<DM\_T残高の例>

会社	年度	月度	予算金額
A社	2018	01	100

#### ■ After 予算の配賦前と配賦後の両方とも連携し、分析に利用できます

<DM\_T残高の例>

会社	年度	月度	予算金額	予算金額 (配賦前)
A社	2018	01	100	90

#### ■ 注意事項 現行「予算金額」について

バージョンアップでは、既存テーブルに対して項目追加のみ行います  
そのため、「予算金額」を現行配賦前で連携している場合、バージョンアップ以降に更新されたレコードは、配賦後の値となりますが未更新部分は配賦前のままとなります。両項目を使用する場合は、取込更新で全件取得する必要があります



## 2) 相手科目等を仕訳伝票に連携

NX統合会計の仕訳明細の「資金繰抽出区分、相手科目区分、相手科目コード2」がグループ経営管理の仕訳明細に追加され、仕入先等の分析が更に可能となります

### ■ After

< V\_仕訳伝票の例 >

会社	資金繰 抽出区分	相手科目 区分	相手科目 コード2
A社	0	1	50100

< M\_会社の例 >

会社	相手科目表示区分
A社	1

### ■ 注意事項

#### ※ 「追加項目」について

提供しているバージョンアップでは既存テーブルに対し、項目追加のみ行い、内容の変更および補完はしません。

項目を使用する場合は、取込更新で全件取得する必要があります



### 3) GEOレイヤ情報・ポイント情報の連携

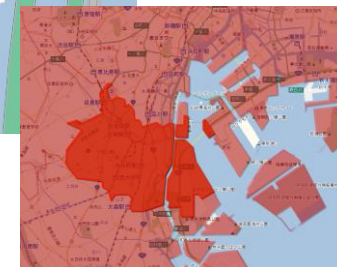
NX統合会計の組織や取引マスタに緯度・経度等の位置情報の項目が追加になるため、ピンポイントで場所を指定することができるようになります



■ Before



■ After





### 3) GEOレイヤ情報・ポイント情報の連携

取引先マスタ編集

行番号 1 / 14 状態 未変更

取引先情報	位置情報	得意先・仕入先情報	残高確認書送付情報	予備項目情報
<b>位置情報</b>				
緯度	35.620053			
経度	139.75127			
郵便番号	140-0002			
国名	Japan			
都道府県	東京都			
市区町村	品川区			
鉄道駅	りんかい線/天王洲アイランド			

測地系が世界測地系(WGS84)の時  
緯度: 35度37分12.192秒  
経度: 139度45分4.573秒

サンプル提供の「SSNXGMレイヤー情報21」で「郵便番号ポイントレイヤー」を使用する場合

サンプル提供の「SSNXGMレイヤー情報21」で次のレイヤを使用する場合  
「World、World\_area、World\_point、World\_高解像度、World\_高解像度\_area」

サンプル提供の「SSNXGMレイヤー情報21」で「日本\_都道府県」系の次のレイヤを使用する場合  
「ポイントレイヤー、エリアレイヤー、エリアポイントレイヤー」

サンプル提供の「SSNXGMレイヤー情報21」で「日本\_駅\_ポイントレイヤー」を使用する場合

サンプル提供の「SSNXGMレイヤー情報21」で「サンプル区分\_日本\_市区町村」系や「日本\_市区町村」系の次のレイヤを使用する場合  
「ポイントレイヤー、エリアレイヤー、エリアポイントレイヤー」  
連携されると「東京都/品川区」となります。

新規作成 複製 削除選択 編集解除 閉じる





### 3) GEOレイヤ情報・ポイント情報の連携

#### ■ 追加・変更点

テーブルまたはビュー	項目
M_取引先住所	「取引先国名（レイヤー）、取引先都道府県（レイヤー）、取引先市区町村（レイヤー）、取引先鉄道駅（レイヤー）、取引先郵便番号（レイヤー）、取引先緯度（GPS）、取引先経度（GPS）、取引先郵便番号（GEO）」の追加
M_組織住所	「組織国名（レイヤー）、組織都道府県（レイヤー）、組織市区町村（レイヤー）、組織鉄道駅（レイヤー）、組織郵便番号（レイヤー）、組織緯度（GPS）、組織経度（GPS）、組織郵便番号（GEO）」の追加
V_T残高、 V_T残高_組織改正、 V_Y残高、 V_Y残高_分析種別01、 V_Y残高_分析種別02、 V_Y残高_分析種別03、 V_Y残高_分析種別04、 V_仕訳伝票、 V_仕訳伝票_組織改正	「得意先・仕入先国名（レイヤー）、得意先・仕入先都道府県（レイヤー）、得意先・仕入先市区町村（レイヤー）、得意先・仕入先鉄道駅（レイヤー）、得意先・仕入先郵便番号（レイヤー）、得意先・仕入先緯度（GPS）、得意先・仕入先経度（GPS）、得意先・仕入先郵便番号（GEO）、組織国名（レイヤー）、組織都道府県（レイヤー）、組織市区町村（レイヤー）、組織鉄道駅（レイヤー）、組織郵便番号（レイヤー）、組織緯度（GPS）、組織経度（GPS）、組織郵便番号（GEO）」の追加

#### ■ 注意事項

現行の「組織住所」について

出荷時点では、NX統合会計からの抽出に変更しています



### 4) 取引先マスタの予備項目の連携

NX統合会計の機能改善に伴い、追加された得意先・仕入先マスタの予備項目を連携しました

#### ■ 追加・変更点

テーブルまたはビュー	項目
M_取引先住所	「取引先予備文字項目 1、取引先予備文字項目 2、取引先予備文字項目 3、取引先予備数字項目 1、取引先予備数字項目 2、取引先予備数字項目 3、」の追加
V_T残高、 V_T残高_組織改正、 V_Y残高、 V_Y残高_分析種別01、 V_Y残高_分析種別02、 V_Y残高_分析種別03、 V_Y残高_分析種別04、 V_仕訳伝票、 V_仕訳伝票_組織改正	「得意先・仕入先予備文字項目 1、得意先・仕入先予備文字項目 2、得意先・仕入先予備文字項目 3、得意先・仕入先予備数字項目 1、得意先・仕入先予備数字項目 2、得意先・仕入先予備数字項目 3」の追加

#### ■ 注意事項

項目が追加されているため、旧バー上からのマイグレーションしたチャートのビューは入れ替えが必要です。

# 02

## 取込更新バッチの機能改善





### ■ 取込更新バッチの機能

#### 1) APサーバーのバックアップ選択

取込更新バッチにおいて、アプリケーションサーバーのユーザーエリアバックアップの実行を選択設定する機能を追加しました

#### ■ Before

ネットワークドライブが制約される環境で取込更新バッチのアプリケーションサーバーのバックアップを止めるのに分析データベースセットアップ画面設定後に「MBBackup.bat」を変更するなどが必要。

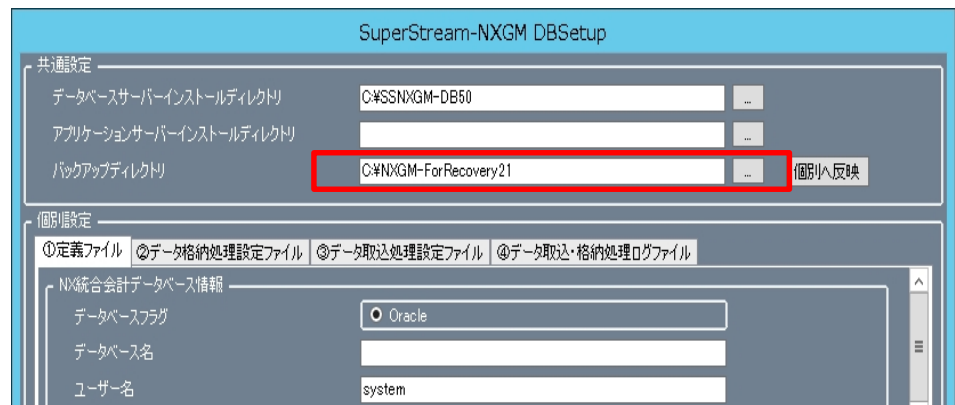
#### ■ After

分析データベースセットアップ画面のアプリケーションサーバーインストールディレクトリ欄を、空欄にするとスキップするようにしました

#### ■ 注意事項

##### デフォルト設定について

バージョンアップを適用すると、バックアップしない設定になりますので必要に応じて変更してください。



# 03

## データベースサーバの機能改善





### ■ データベースサーバーの機能改善

#### 1) スター・スキーマの制約緩和

例えばトランザクションデータとマスタデータにおいて n:m の結合が可能となりました。

テーブル結合時にUNIQUE制約とNOT NULL制約を不要とすることができます

※マスター優先結合 (右優先外部結合) と完全外部結合は、UNIQUE制約が必要です

#### ■ 注意事項

集計速度を重視する場合はスター・スキーマを使用することを推奨します

#### 2) 列項目数の上限を拡張

1テーブル(ビューを含む)の最大列項目数512を、999項目に拡張しました

#### 3) テーブル最大件数を制限

Base Licenseの1テーブルの上限を 4000万件のシステムで制限機能を追加 (分析データ取込処理で使用するワークテーブルも対象)

# 04

## アプリケーションサーバの 機能改善





### ■ アプリケーションサーバーの機能改善

#### 1) ログイン情報よりロードしたシステム変数の初期値セット

ログイン時にUserIDを基にデータソースを検索し、読み込んだシステム変数名と値を使用して、アイテム(チャート)の検索条件に加えることでUserIDに関連した情報に絞って提供することが可能となります

	A	B	C	D
1	ユーザID	変数名	初期値	
2	CFO	会社コード (開始)	NXSYS	
3	CFO	会社コード (終了)	NXSYS	
4	user1	会社コード (開始)	NXCHE	
5	user1	会社コード (終了)	NXCHE	
6	user2	会社コード (開始)	NXLOG	
7	user2	会社コード (終了)	NXLOG	
8	user3	会社コード (開始)	NXMAN	
9	user3	会社コード (終了)	NXMAN	
10	user4	会社コード (開始)	NXFIN	
11	user4	会社コード (終了)	NXFIN	
12				

事前に左記のようなテーブルをデータベースに新規作成します。

共通アイテムのデータソースに事前に作成したテーブルを集計表で作成します。







### 1) ログイン情報よりロードしたシステム変数の初期値セット

項目名	種類
ユーザーID	ユーザーID
変数名	変数名
初期値	変数値

システム設定画面の[変数]よりデータソース設定をおこない。  
データソースの選択および変数名項目と変数値に対応した項目を選択し、次回のログイン時にシステム変数をロードします。  
システム変数を編集できないユーザーは、ログインできないので、設定後は必ず動作確認してください



### 1) ログイン情報よりロードしたシステム変数の初期値セット

事前に作成した初期値テーブル

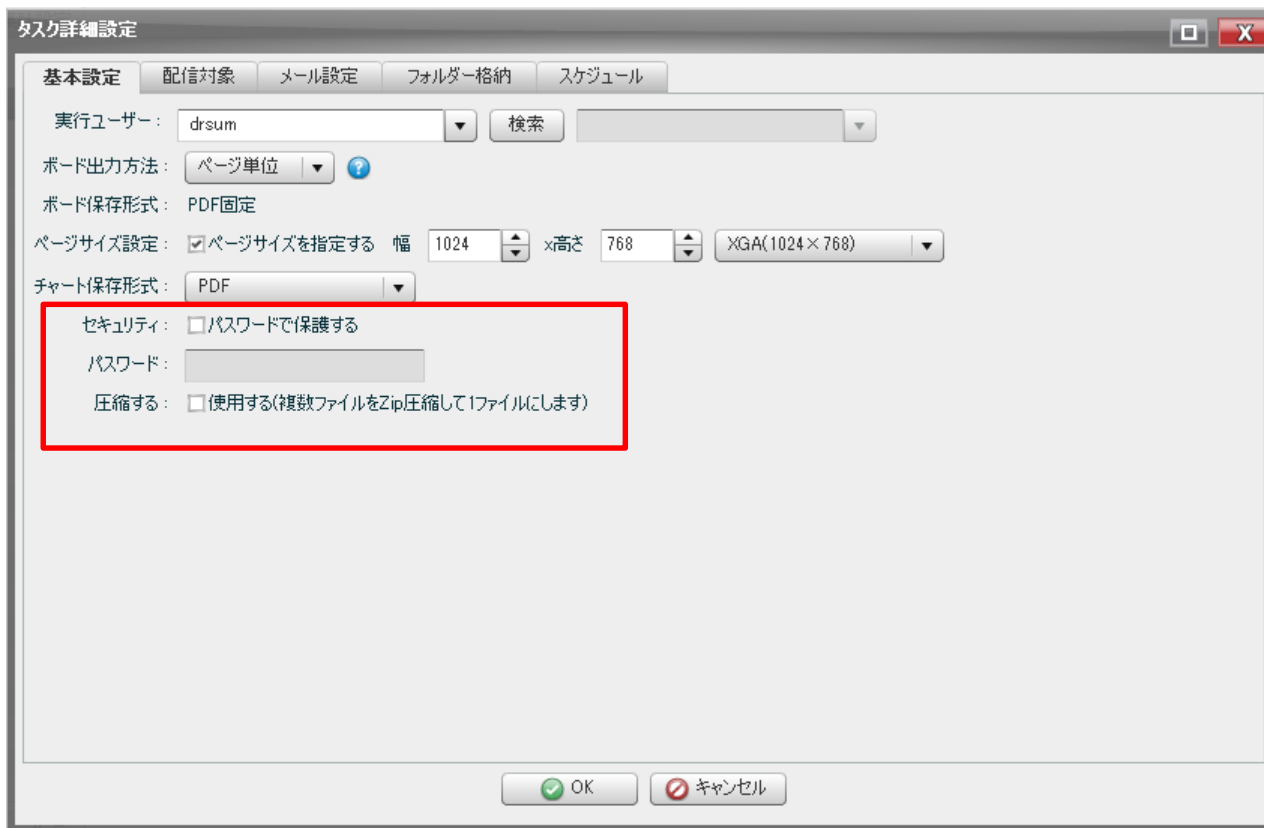
ユーザーがログインした時点でロードしたシステム変数および変数値を検索条件とし、該当する情報を表示します

機能1略式名称	四半期	2014年度			
		第1四半期	第2四半期	第3四半期	第4四半期
アパレル事業	前期	9,763	3,840	7,598	
	実績	2,899	5,541	4,714	
エネルギー事業	前期	15,026	10,891	10,894	
	実績	10,530	12,532	17,504	
不動産事業	前期	17,589	8,674	10,753	
	実績	2,002	1,730	1,466	
共通	前期	9,885	5,500	8,974	
	実績	28,959	33,900	11,000	
金融事業	前期	292.97%	616.36%	122.58%	
	実績	15,944	21,939	17,783	
食品事業	前期	25,208	18,118	17,302	
	実績	49,585	29,572	29,191	



## 2) レポートの出力および配信機能の改善

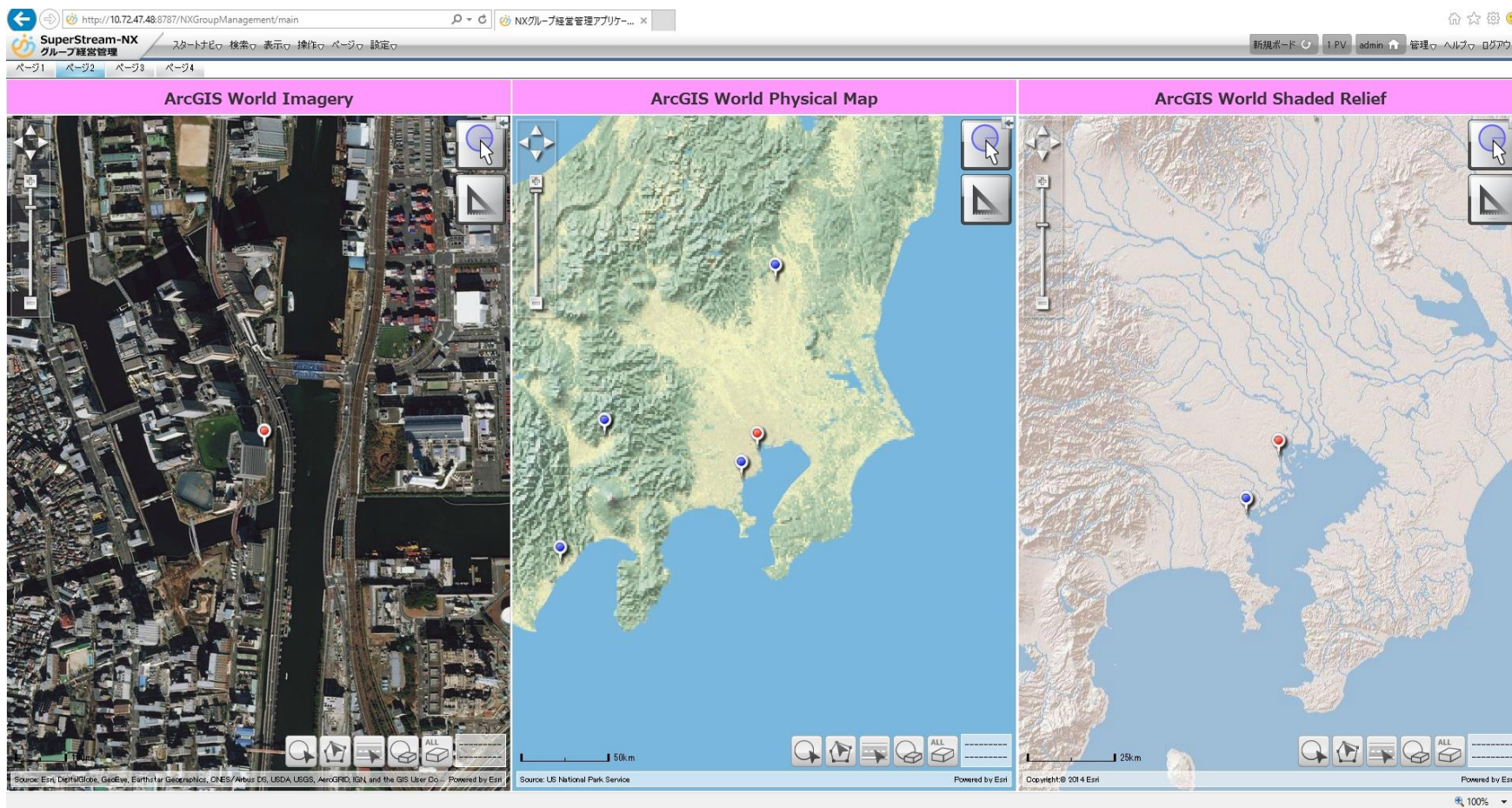
レポートの配信時、ZIP形式に圧縮された状態でファイル出力する機能、圧縮ファイル解凍用のパスワードを設定する機能、および、集計表のExcelレポート出力に、イメージURLの画像も出力する機能を追加しました。





### 3) GEOアイテムの機能の改善

従来のGEOアイテムで使用できるオンラインマップはMapFanとMapion(国内のみ)ですが、次の9種類が追加しました。







### 3) GEOアイテムの機能の改善

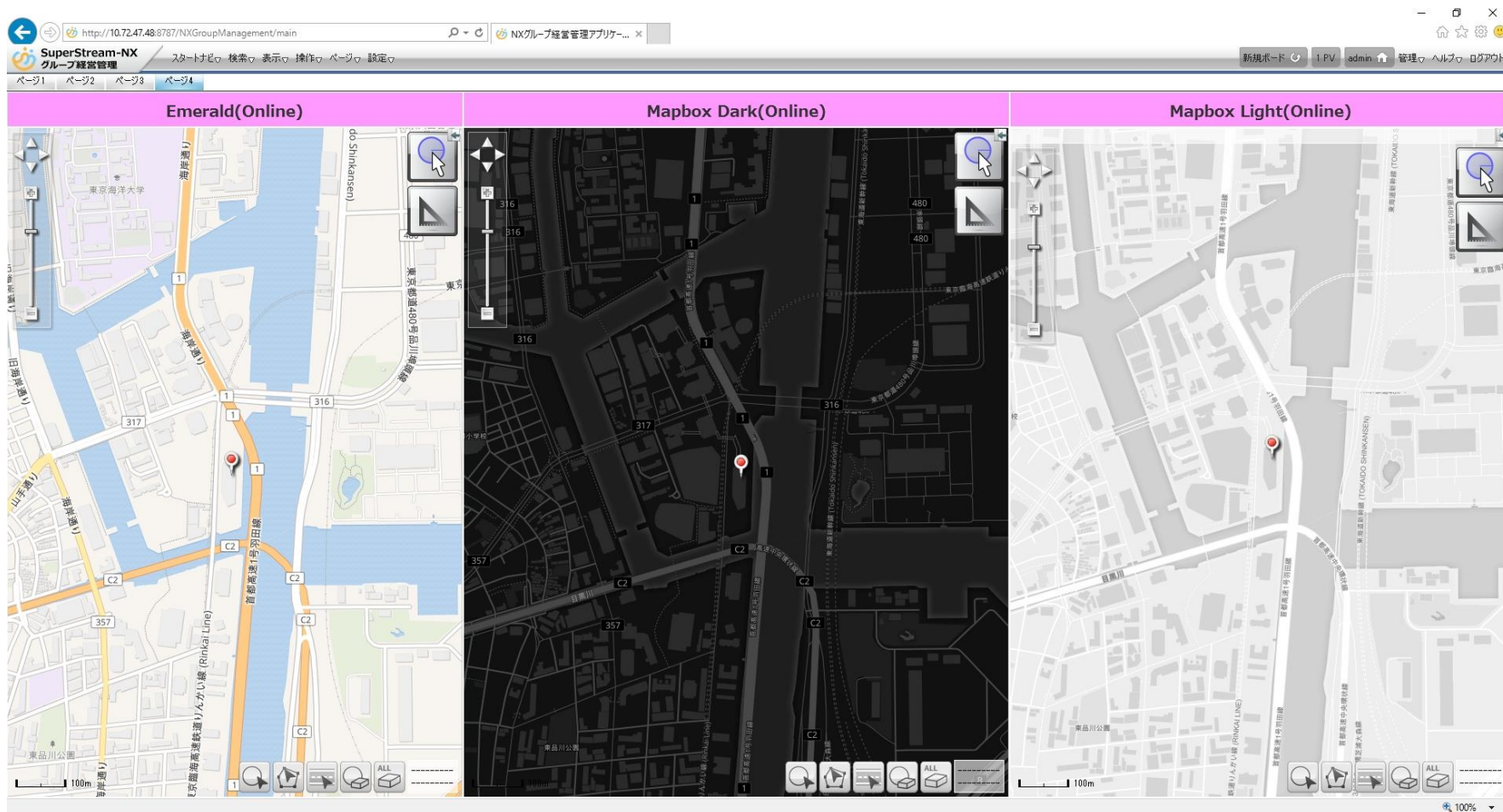
The screenshot displays the SuperStream-NX Group Management application interface. The browser address bar shows the URL <http://10.72.47.48:8787/NXGroupManagement/main>. The application header includes navigation tabs for 'ページ1', 'ページ2', 'ページ3', and 'ページ4'. The main content area is divided into three map panels:

- Emerald(Online):** Displays a street map of the Tennouji area in Tokyo. Key locations labeled include '天王洲アイランド' (Tennouji Island), '天王洲アイランド駅' (Tennouji Island Station), and '天王洲パーク' (Tennouji Park). A scale bar indicates 100m.
- ArcGIS World Terrain Base:** Displays a 3D terrain map of the same area. Several blue location pins are placed on the terrain. A scale bar indicates 500m.
- ArcGIS World Topo Map:** Displays a topographic map of the area, showing buildings, parks, and the river. Key locations include '天王洲パークサイドビル' (Tennouji Park Side Bldg), '天王洲アイランド駅' (Tennouji Island Sta.), and '野村不動産天王洲ビル' (Nomura Real Estate Tennouji Bldg). A scale bar indicates 10m.

Each map panel includes standard GIS navigation controls such as pan, zoom, and rotate. The bottom of the interface shows source information for the maps and a 'Powered by Esri' logo.



### 3) GEOアイテムの機能の改善





### 3) GEOアイテムの機能の改善

標準インストール時にレベル0から11のStandardとBlackをご提供していますが、現在ダウンロード可能な地図データと各レベルのデータサイズ(GB)は次の通り

単位：GB

No	提供地図名/レベル		0~11	12	13	14	15	16	17	18	容量計
1	Standard	世界地図	○1.7	○2.4	○11.5	○37.0	○82.7	—	—	—	135.1GB
2		日本						○6.0	○14.5	○35.3	55.7GB
3		オーストラリア						○3.8	○9.9	○28.0	41.6GB
4		中国						○14.8	○34.5	—	49.2GB
5		シンガポール						○0.02	○0.04	○0.10	0.2GB
6	Black	世界地図	○1.5	○2.1	○10.2	○25.7	○72.6	—	—	—	106GB
7		日本						○5.0	○11.6	○28.3	54.0GB
8	白地図(白)	世界地図	○1.1	○1.6	○7.1	—	—	—	—	—	9.6GB
9	白地図(黒)	世界地図	○1.0	○1.4	○6.3	—	—	—	—	—	8.5GB
10	Simple	世界地図	○1.7	○3.5	○11.5	○30.0	○98.9				13.0GB
11		日本						○8.4	○19.4	○47.2	84.1GB
12		シンガポール						○0.03	○0.06	○0.14	0.23GB
13		中国						○17.0	○39.0	○93.7	149.7GB
14		ヴィクトリア州						○4.6	○2.6	○5.9	13.0GB

# 05

## データ件数の追加オプション



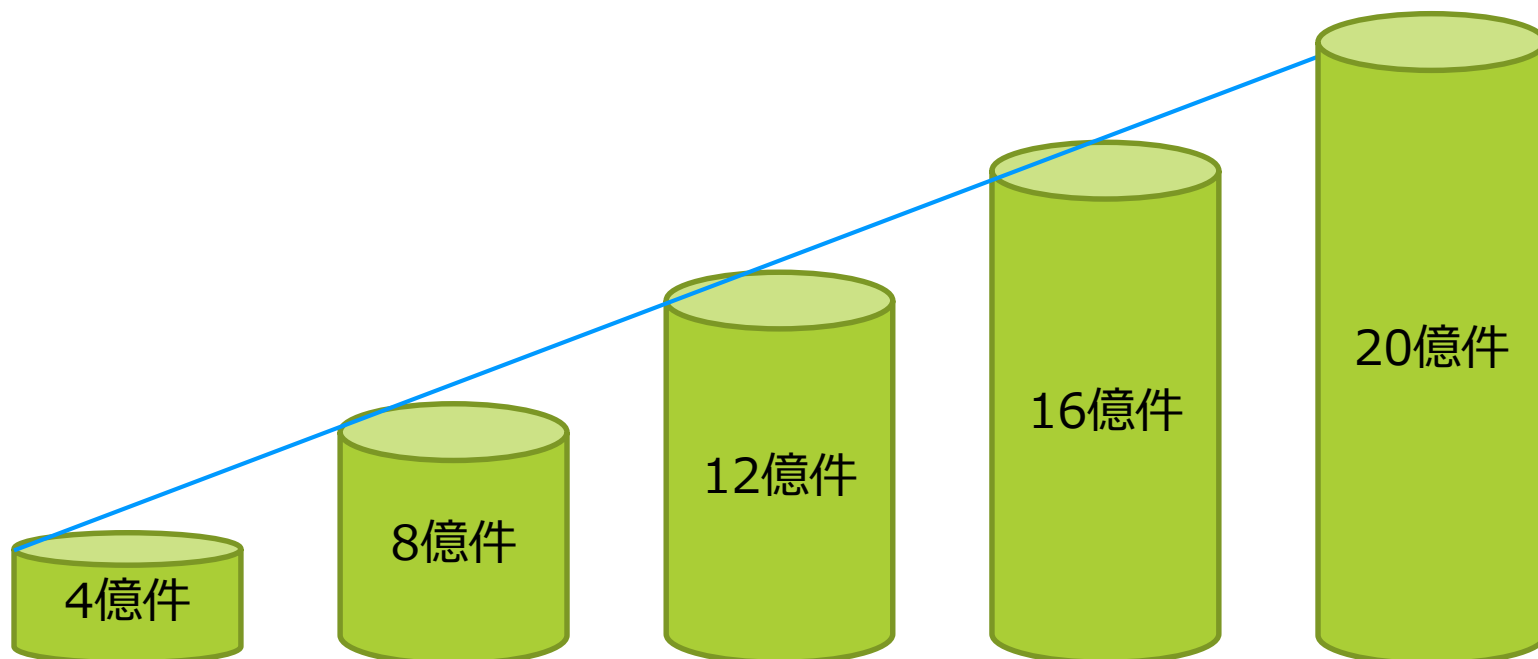




### ■ データ件数追加オプション機能概要

現状の1テーブルの最大レコード数4億件から最大20億件まで拡張できるオプション機能をリリースします。

データ件数追加オプションは、4億件毎に提供します



### ■ 注意事項

※分析データ取込処理で使用するワークテーブルも対象となります

# 06

## インメモリオプション

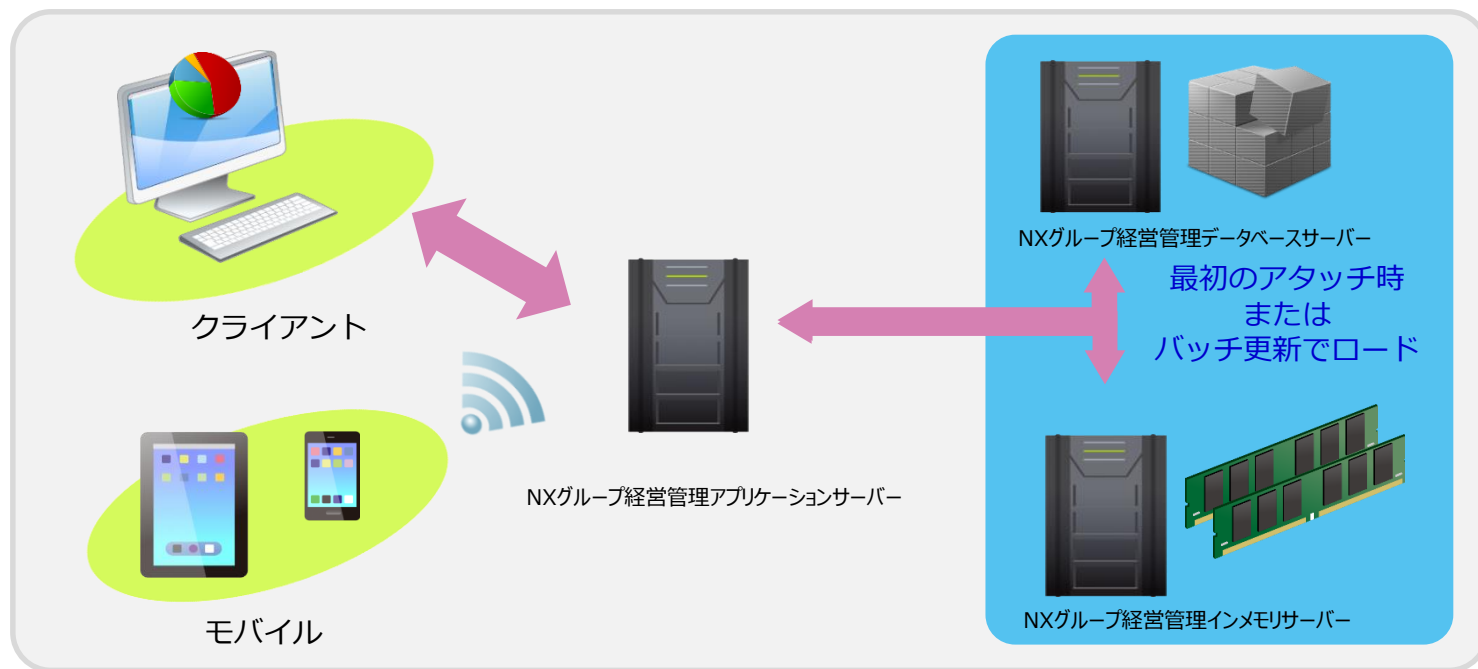




### ■ インメモリオプション機能概要

インメモリーサーバーは、チューニングレスで超高速集計をおこなう機能です  
既存のテーブルまたはビュー毎に選択するだけで、アクセスがあればメモリー  
ロードする事が可能となりました

また、アクセスがあった時にデータベースサーバーかインメモリーサーバーか  
を自動判定し、リクエスト側が意識する必要が無くオンディスクかインメモリ  
かによってアプリケーション側の変更は不要となります





### 1) インメモリサーバー利用の前提

#### ① データベースサーバーと別のサーバーを推奨

インメモリ機能は、可能な限り多くのCPU Coreを利用する仕組みで設計されています。データベースサーバーと共存すると、CPUリソースが不足する可能性があるため、**別サーバーでの構築を推奨**しています。

#### ② 2CPUソケットを推奨

**マザーボードは、2CPUソケットソケット**を推奨します。

4CPUソケットの場合は、メモリへアクセスコスト（NUMAノード間の参照コスト）が発生し、パフォーマンス劣化する可能性があります。

(1CPUソケットあたり、16論理コアから32論理コア程度を推奨)

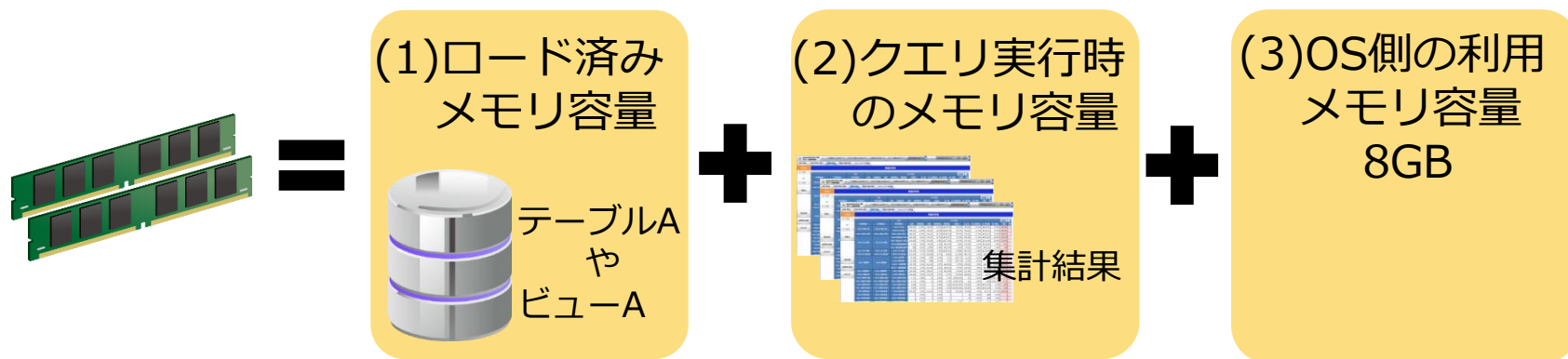
**インメモリのアーキテクチャは、コア数分スレッドを起動して処理するが、スレッド数が多すぎるとパフォーマンス劣化**します。

起動するスレッド数を制限すると、スレッド過多によるパフォーマンス劣化を軽減できます。



## 2) インメモリサーバーのサイジング


### メモリサイジングの基本式




インメモリサーバーのサイジングに関する資料は  
後日、パートナー様向け情報サイト（PAL）へ掲載します



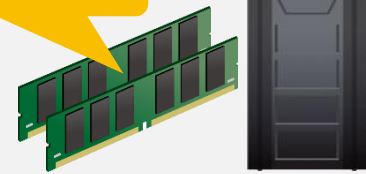
### 3) インメモリの効果 (ご参考)



データベース  
:SuperStream(17GB)  
DM\_T残高(1億2500万件)



V\_T残高(56GB)メモリ使用量



NXグループ経営管理アプリケーションサーバー

CPU	2ソケット
	仮想4コア
メモリ	20GB
HDD	100GB

NXグループ経営管理データベースサーバー

CPU	2ソケット
	仮想4コア
メモリ	20GB
HDD	100GB

NXグループ経営管理インメモリサーバー

CPU	2ソケット
	仮想4コア
メモリ	70GB
HDD	100GB

アプリケーションサーバーで、5\_財務諸表分析ボードの損益計算書（推移）を表示までを目測で計測しました。

状態	表示完了までの時間
非インメモリ状態	<b>48秒</b>
インメモリ使用	<b>2秒</b>

# 03

経営分析/システム連携ソリューション/共通およびインフラ  
バージョンアップ内容のご説明

## SuperStream-NXシステム連携ツール (Connect) 2018-06-01版

スーパーストリーム株式会社  
商品企画部 部長 瀧 頼子



AGENDA

## SuperStream-NX システム連携ツール (Connect)

－ 機能追加・改善項目一覧 －

- 1.アダプタの追加と稼働環境対応
- 2.開発面での機能強化
- 3.その他の機能改善





### ■ アダプタの追加概要

以下の各種アダプタの追加および対応をします

#### 1) データベースアダプタの追加

- 「DB2 for i 7.3」への対応
- 「Oracle 12c R2」への対応
- 「SQL Server 2016」への対応

#### 2) Excelアダプタの対応

- 「Excel 2016」がサポート範囲になります

#### 3) アダプタの追加

- 「データログ出力アダプタ」を追加  
テーブルモデル型、XML型の入力データから、指定した列の値を任意のログレベルで実行ログに書き込み可能になります
- 「アサーションアダプタ」を追加  
テーブルモデル/XML（データ/ファイル）/ファイル/変数の比較が可能になります
- 「Dr.Sum 5.0」アダプタを追加

### ■ 稼働環境対応について

#### ◇ 「Windows Server 2016」への対応

【注意】本対応に伴い、Windows Server 2008 64bit環境については、別の専用インストーラーでおこないます



### ■ 開発面での機能強化

システム連携ツールでの連携開発をするための各種機能が強化

#### 1) 「テストフレームワーク」を追加

スクリプトのテスト実行、検証を支援

#### 2) 「バージョン比較レポートの出力」を追加

2つのバージョンのスクリプトを比較し、差分を確認することが可能です

#### 3) 「ビルドエラーオプション」を追加

スクリプトのビルドでエラーが発生した場合、「ビルドエラービュー」でエラーが発生したスクリプトとエラー内容の確認が可能です

#### 4) 「グローバルユーザ定義ロジック」機能を追加

プロジェクト間で共通のユーザ定義ロジックを使用することが可能です



### ■ その他の機能改善概要

以下の機能追加・改善を行っています。

- 1) バージョンアップ作業時に、「サーバ移行」が使用できるようになります
- 2) 「CSVファイルによる置換」で、キーの複数指定が可能になります
- 3) Mapperの処理データをログ出力することが可能になります
- 4) 各種データベースアダプタにて、クエリタイムアウトの設定が可能になります
- 5) 仕様書作成において、コンポーネントアイコン数やMapperのロジックアイコン数などの統計情報が出力可能になります
- 6) 「CSVファイル読み取り」にて、読み取り開始行を指定可能になります
- 7) Dr.Sum EA アダプタの検索系SQL実行処理にて、SQL文にSQLパラメータの指定が可能になります

# 03

経営分析/システム連携ソリューション/共通およびインフラ  
バージョンアップ内容のご説明

SuperStream-NX 基盤・ツール  
2018-06-01版

スーパーストリーム株式会社  
商品企画部 部長 瀧 頼子

 An illustration of five people in various colored suits (blue, brown, yellow, green, purple) riding surfboards on a blue background. The surfboards are arranged in a staggered, overlapping fashion, moving from left to right. A large white cloud is on the left side of the image.

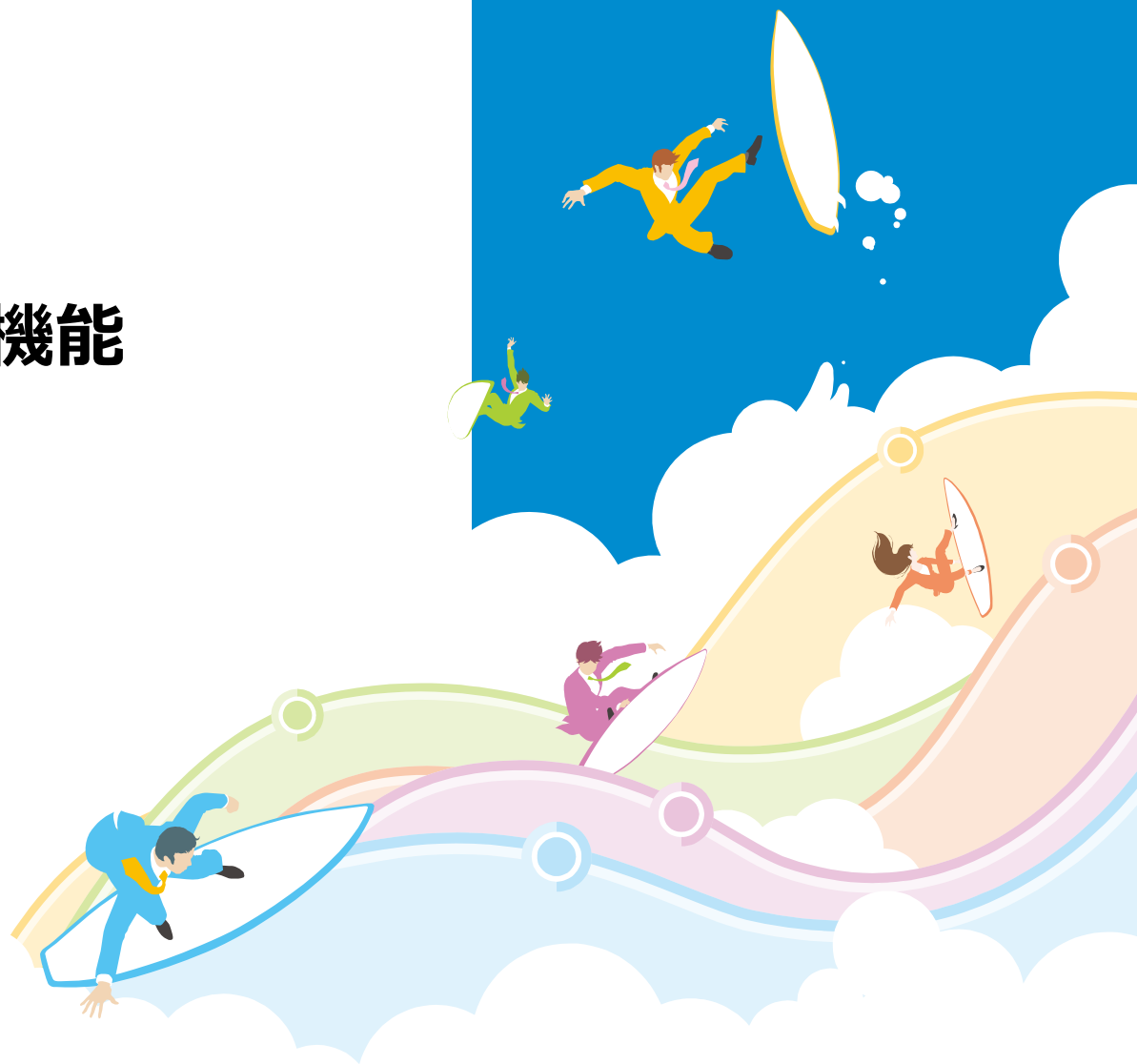
# AGENDA

## SuperStream-NX 基盤・ツール - 機能追加・改善項目一覧 -

1. インストーラ関連対応
2. その他改善

# 01

## インストーラ対応機能





### ■ 概要

#### DBインストーラ

- ・ オプション製品のインストール対応
- ・ CMDBの見直し

#### Webインストーラ

- ・ IIS停止⇒Appプール停止に
- ・ 前回の設定で再インストール可能に
- ・ 人事・給与アドオン上書き対応

#### クライアントインストーラ

- ・ 人事給与ツールショートカット



### ■ 【DBインストーラ】 オプション製品のインストーラ対応

オプション製品のインストールをインストーラで行えるようにしました  
⇒ 今まではUpdateToolで実施

#### 対象となるオプション製品

CP 建設仮勘定	EV 証憑管理	ED 証憑管理e文書	SF 大量帳票	SI スーパーイン ターフェース	EK 駅すばあと	EM 従業員モバイル
-------------	------------	---------------	------------	------------------------	-------------	---------------

#### この対応による改善



バージョン情報にオプションも表示されるようになります



インストール履歴が残るようになります

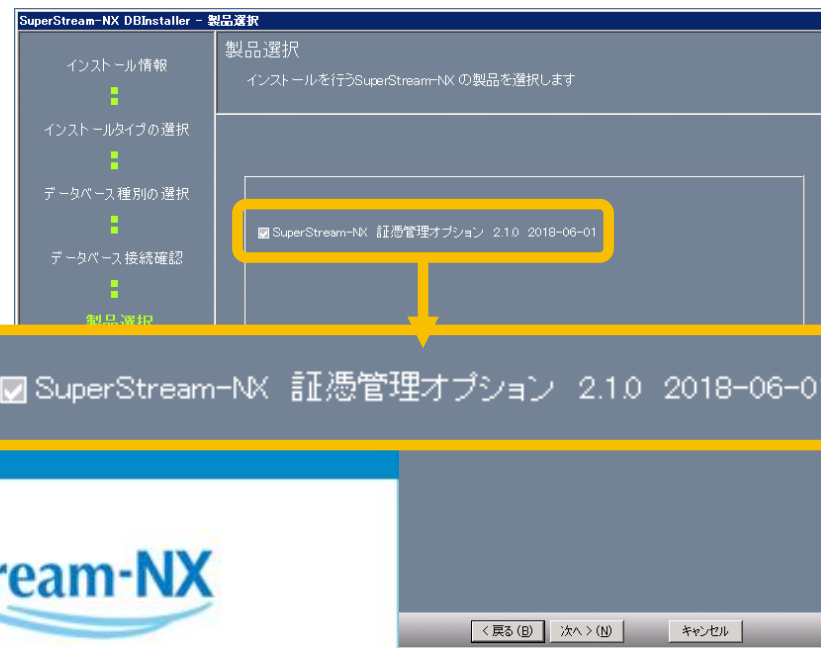


# SuperStream-NX 基盤・ツール

## 1. インストーラ関連対応



### ■ 【DBインストーラ】 オプション製品のインストーラ対応 2



○ オプションの追加/更新

☑ SuperStream-NX 証憑管理オプション 2.1.0 2018-06-01





### ■ 【DBインストーラ】 CMDBの見直し

人事・給与単独環境において、現在、共通テーブルとしてインストールされている会計テーブルから、会計のみで利用するテーブルを削除し、人事・給与単独環境での共通テーブルの数を減らします  
これによりシステム共通パッチの範囲を小さくします

#### 【テーブル削除条件】

全ての条件が揃った場合に削除します

CMDBIMSTのSYS\_IDが  
00(共通)以外存在しない

CMISYMSTのSYS\_IDが  
00(共通),10(人事),11(給与)  
以外存在しない

CMKAIMSTにレコードが  
存在しない

GLSWMTRNにレコードが  
存在しない



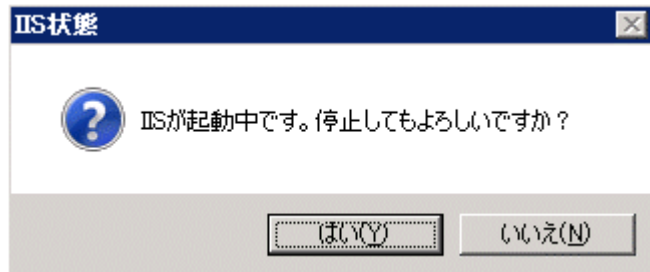
### ■ 【Webインストーラ】 IIS停止⇒Appプール停止に

バージョンアップの際にIISを停止するのではなく、対象のアプリケーションプールのみを停止するようにしました。

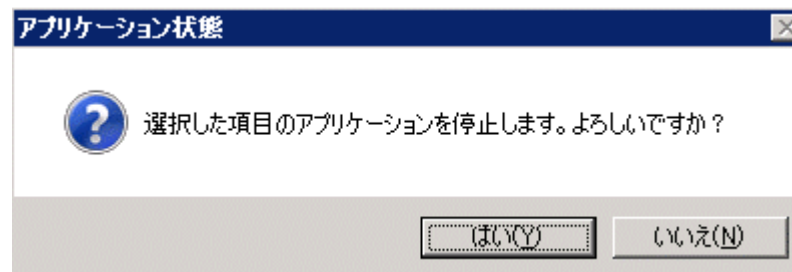
この対応による改善

IISを停止しないため、バージョンアップのタイミングの幅が広がります

Before



After



IIS

サイト

サイトn



IIS

サイト 1

サイトn



# SuperStream-NX 基盤・ツール

## 1. インストーラ関連対応

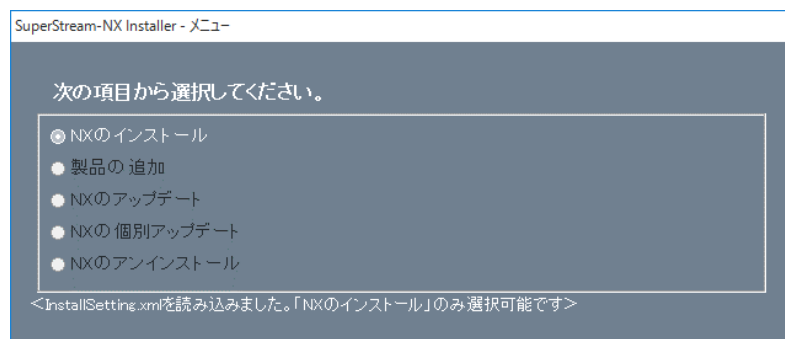


### ■ 【Webインストーラ】 前回の設定で再インストール可能に

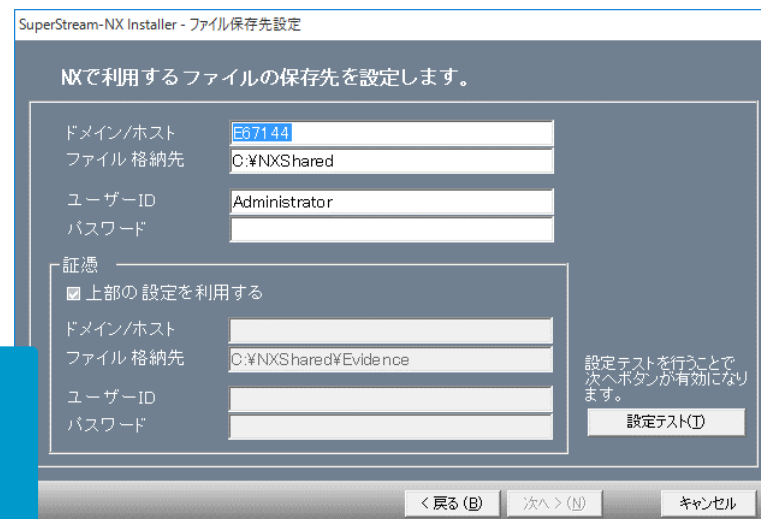
APサーバーのインストール設定情報をファイルに残し、そのファイルを利用して同じ設定でインストールができる機能を追加しました  
設定ファイル：InstallSetting.config（インストール後各自保持）

この対応による改善

サーバーの再インストールは、通常インストールではダウンロードキーやパスが変更されるため、クライアントの再インストールが必要となりますが、この機能を利用することでクライアントの再インストールが不要となります。



設定ファイルを読み込むと、  
保持している情報をデフォルトで表示





### ■ 【Webインストーラ】 人事・給与アドオン上書き対応

人事または給与単独インストール環境に、人事または給与を追加する際に、アドオンモジュールが上書きされてしまう不具合を改善しました

上書き対象モジュール

ss90\_001.pbd~ss90\_020.pbd,  
ss95\_001.pbd

2017-06-01版

退避しておかないと  
上書きされてしまう



2018-06-01版



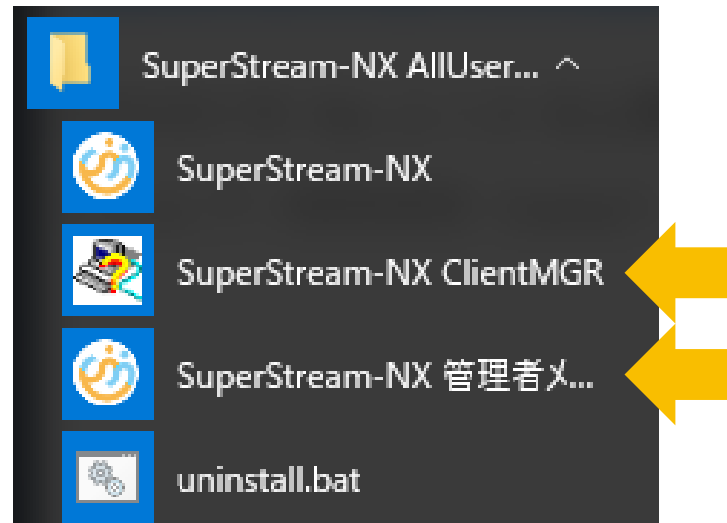
人事または給与単独環境に  
人事または給与を追加



### ■ 【クライアントインストーラ】 人事・給与ツールショートカットの追加

人事・給与のクライアントインストーラで、OSのスタートメニューに下記のショートカットを作成するようにしました

- SuperStream-NX ClientMGR
- SuperStream-NX 管理者メニュー



# 02

## その他の対応機能





### ■ 概要

#### テーマカラーの追加

グレー、深紫を追加

#### 複数起動対応

Windowsスタートメニューから複数起動できるようにしました

#### ログイン画面表示遅延改善

画面表示が遅いケースがあるのを改善しました





### ■ テーマカラーの追加

「グレー」「深紫」を追加しました



追加したテーマは、メニューの背景にも色が設定されています ⇒ 既存は白



グレー

深紫



### ■ Windowsメニューから複数起動を可能にしました

2017-06-01版でSuperStream-NXを複数起動するには、タスクバーに表示されたNXアイコンで実行する必要がありましたが、2018-06-01版ではWindowsメニューから複数起動をできるようにしました

### ■ ログイン画面表示遅延を改善しました

2017-06-01版では、特定の環境でログイン画面の入力が可能になるまで時間がかかるケースがあったのを改善しました



### ■ 概要

サポート対応時にログ採取を依頼しますが、ログ格納場所が複数の場所に存在するため、漏れなどで何度もやり取りをするケースがありました。その状況の改善として、ワンクリックで情報を収集する機能を用意しました。

採取可能な情報

#### NXShared内のログ

NXShared¥Logフォルダ  
NXShared¥Debugフォルダ  
のError,Traceファイル(10日以内)

#### インストール情報

Webパッチ、DBパッチ  
および  
人給情報(CMPSAHST, CMINSMST)

#### インストールフォルダのログ

Install.log  
Update\_\*.log  
\*\_NXErrorLog.log

#### 各種設定

サーバ情報(NXServerInfo.log)  
Configフォルダ内容一式



### ■ ログ収集方法およびデータの格納先

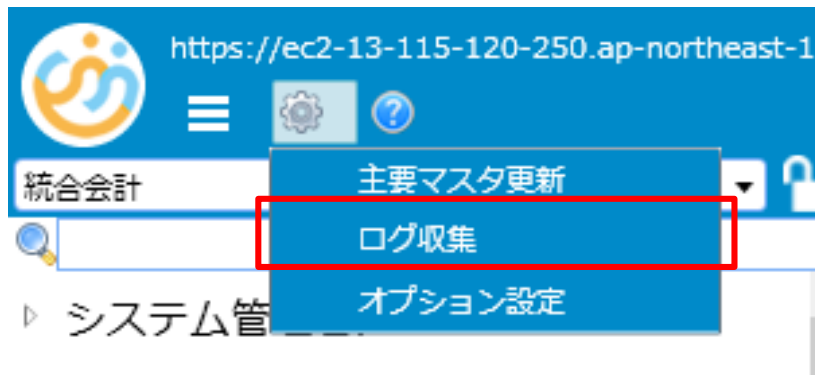
ログ収集は画面ヘッダーのツールメニューより選択します  
実行すると下記フォルダにZipファイルとして作成されます

フォルダ：ユーザフォルダ¥Log¥LogAccumulation

ファイル：SSNXLog\_yyyyMMddhhmmss.zip

※Zipファイルはパスワードが設定されます

パスワードは設定ファイルで変更可能です



# SuperStream-NX



### ■ 概要

NXのメニューからログイン情報などのパラメータを指定して外部アプリケーション（EXE, Web）を起動する機能を追加しました

※アドオン開発資料に手順資料を追加する予定です

http://IW-PC00287D/PWNXFV210/

統合会計

マイメニュー

No.6-1-1\_EXE\_JA

マイメニュー

No.6-1-1\_EXE\_JA

マイメニューにも登録できます

アドオンカテゴリ

No.5-1-1\_EXE\_JA

No.5-1-2\_GET\_JA

No.5-1-3\_POST\_JA

No.6-1-1\_EXE\_JA

No.6-1-2\_GET\_JA

No.6-1-3\_POST\_JA

No.8-1\_EXE\_JA

NX共通機能



### ■ 設定可能なパラメータ

会社コード	会社名	ユーザID	ユーザ名	ログイン日付
製品ID	製品名	カルチャ	通貨コード	会計業務コード
会計業務名	言語コード	言語名	パスワード状態区分	処理日付
社員コード	社員名	所属部門コード	所属部門名	所属会社コード
ユーザグループコード	ユーザグループ名称	ユーザ種別	ユーザ種別名称	認証キー
業務機能コード	NXのURL			

### 制限事項

Webページ呼出しはGET, POSTどちらも可能ですが、POSTはInternet Explorerの機能を利用しているためブラウザはInternet Explorerに固定されます  
GETの場合はデフォルトのブラウザで動作します



### ■ 設定例

呼出しの設定は、設定ファイル(MenuExtPageInformation.js)で行います  
有償トレーニングのテクノロジーコースで詳細資料をご提供致します

```
{
  "PageInformationList": [
    {
      "PageID": "NCW01107",
      "ClassName": "ExeExtension",
      "PageName": "外部WinowsApp起動",
      "AssemblyName": "NXV2MenuExtension.dll",
      "MenuExtPath": "WindowsApp.exe",
      "MenuExtParam": "%NX_KAICODE% %NX_KAINAME% %NX_USERID%"
    },
    {
      "PageID": "NCW01207",
      "ClassName": "HttpGetExtension",
      "PageName": "外部WebApp呼出_GET",
      "AssemblyName": "NXV2MenuExtension.dll",
      "MenuExtPath": "http://XXX/YYY/WebApp.aspx",
      "MenuExtParam": "KAICODE=%NX_KAICODE%&KAINAME=%NX_KAINAME%"
    },
    {
      "PageID": "NCW01307",
      "ClassName": "HttpPostExtension",
      "PageName": "外部WebApp呼出_POST",
      "AssemblyName": "NXV2MenuExtension.dll",
      "MenuExtPath": "http://XXX/YYY/WebApp.aspx",
      "MenuExtParam": "KAICODE=%NX_KAICODE%&KAINAME=%NX_KAINAME%"
    }
  ]
}
```

EXE呼出

Webページ(GET)呼出  
デフォルトブラウザで起動

Webページ(POST)呼出  
IEで起動