

# Instrucciones para el uso Tapas de seguridad para dispensadores orales

## Instale la tapa

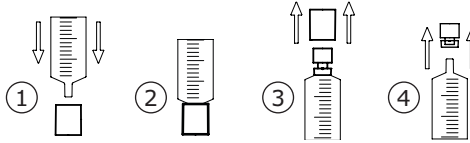
- Presione firmemente el dispensador oral compatible\* en la tapa de seguridad (con detector de apertura previa) en posición.

\* **Las tapas de dispensadores orales no son de ajuste universal.**  
La compatibilidad se indica por medio del color de la parte inferior de la tapa según esta tabla:

<b>Baxter</b>	Rojo
<b>Comar</b>	Blanco
<b>BD</b>	Amarillo
<b>NeoMed</b>	Anaranjado

## Para obtener el medicamento

- Revise la tapa de seguridad para verificar que el dispensador no haya sido abierto previamente, lo cual se evidencia por la falta de la cubierta exterior.
- Sujete la cubierta exterior y tire de esta hasta que se separe del dispensador, luego deséchela.
- Retire la punta de la tapa, luego deseche todas las partes sueltas.



**Contraindicaciones:** No recomendado para uso con 60 ml de dispensador oral NeoMed

	Fabricante
	No utilice el dispositivo si el envase está dañado
<b>LOT</b>	Código de lote
<b>REF</b>	Número de catálogo
	No estéril

	No reutilice el dispositivo
	Consulte las instrucciones de uso
<b>Rx ONLY</b>	Para la venta por, o bajo la orden de un profesional de la salud autorizado
<b>EC REP</b>	Representante autorizado en la Unión Europea

FABRICADO EN LOS EE. UU.

**CE** Emurgo Europe  
Prinsessegracht 20  
2514 AP The Hague  
The Netherlands

International Medical Industries, Inc.  
2981 Gateway Dr.,  
Pompano Beach, FL 33069 USA  
www.imiweb.com (954) 917-9570



# Instructions For Use Oral Tamper Evident Caps

## Install Cap

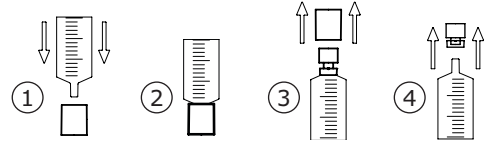
- Firmly press compatible Oral Dispenser\* into Tamper Evident Cap until it snaps into place.

\* **Oral Caps are not a universal fit!**  
Compatibility is defined by the color of the bottom of the cap per this table:

<b>Baxter</b>	Red
<b>Comar</b>	White
<b>BD</b>	Yellow
<b>NeoMed</b>	Orange

## To access Medication

- Evaluate cap for evidence that the dispenser may have been previously accessed, indicated by missing outer cover.
- Grip outer cover and pull until it breaks away from the dispenser, then discard it.
- Remove Tip Cap then discard all loose parts.



**Contraindications:** Not recommended for use with 60 mL NeoMed Oral Dispenser.

	Manufacturer
	Do not use if package is damaged
<b>LOT</b>	Batch code
<b>REF</b>	Catalogue number
	Non-sterile

	Do not re-use
	Consult instructions for use
<b>Rx ONLY</b>	For sale by or on the order of a licensed health care practitioner
<b>EC REP</b>	Authorized representative in the European Community

MADE IN THE USA

**CE** Emurgo Europe  
Prinsessegracht 20  
2514 AP The Hague  
The Netherlands

International Medical Industries, Inc.  
2981 Gateway Dr.,  
Pompano Beach, FL 33069 USA  
www.imiweb.com (954) 917-9570



# Gebrauchsanleitung Orale manipulations sichere Kappen

## Kappe montieren

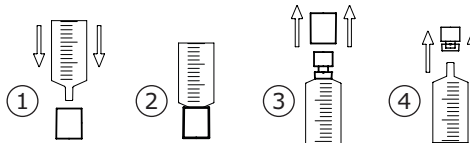
- Kompatiblen oralen Spender\* fest in die manipulationssichere Kappe eindrücken, bis sie hörbar einrastet.

\* **Orale Kappen sind nicht mit universeller Passform erhältlich!**  
Informationen zur Kompatibilität ergeben sich aus dem Abgleich der Farbe des Bodens der Kappe und dieser Tabelle:

<b>Baxter</b>	Rot
<b>Comar</b>	Weiß
<b>BD</b>	Gelb
<b>NeoMed</b>	Orange

## Zugriff auf die Medikation

- Kappe dahingehend prüfen, ob auf den Spender bereits zuvor zugegriffen wurde, was durch eine fehlende äußere Abdeckung angezeigt wird.
- Äußere Abdeckung fassen und abziehen, bis sie vom Spender abbricht, anschließend entsorgen.
- Entfernen Sie die Schutzkappe und entsorgen Sie dann alle losen Teile.



**Kontraindikationen:** Nicht für die Verwendung mit dem 60 ml NeoMed Oralspender empfohlen

	Hersteller
	Nicht verwenden, wenn die Verpackung beschädigt ist
<b>LOT</b>	Chargen-Code
<b>REF</b>	Katalognummer
	Nicht steril

	Nicht zur Wiederverwendung
	Siehe Gebrauchsanleitung
<b>Rx ONLY</b>	Verkauf nur durch oder auf Anordnung eines zugelassenen Arztes
<b>EC REP</b>	Bevollmächtigter Vertreter in der Europäischen Gemeinschaft

HERGESTELLT IN DEN USA

**CE** Emurgo Europe  
Prinsessegracht 20  
2514 AP The Hague  
The Netherlands

International Medical Industries, Inc.  
2981 Gateway Dr.,  
Pompano Beach, FL 33069 USA  
www.imiweb.com (954) 917-9570



# Mode d'emploi Bouchons inviolables pour usage buccal

## Installation du bouchon

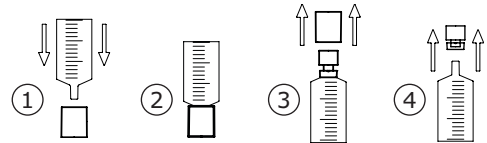
- Enfoncez fermement le distributeur oral\* dans le bouchon inviolable jusqu'à ce qu'il s'enclenche.

\* **Les bouchons oraux ne sont pas universels.**  
La couleur du fond du bouchon définit la compatibilité selon ce tableau:

<b>Baxter</b>	Rouge
<b>Comar</b>	Blanc
<b>BD</b>	Jaune
<b>NeoMed</b>	Orange

## Accès au médicament

- Observez le bouchon pour vous assurer que le distributeur n'a pas déjà été utilisé, ce qui serait indiqué par l'absence de capuchon externe.
- Tirez fermement sur le capuchon externe jusqu'à ce qu'il se détache du distributeur, puis jetez-le.
- Retirer le bouchon d'embout, puis jeter tous les éléments détachables.



**Contre-indications:** Pas recommandé pour l'utilisation avec le distributeur oral NeoMed de 60 mL

	Fabricant
	Ne pas utiliser si le conditionnement est endommagé
<b>LOT</b>	Code de lot
<b>REF</b>	Numéro de référence
	Non stérile

	Ne pas réutiliser
	Consulter le mode d'emploi
<b>Rx ONLY</b>	Vendu par un professionnel de la santé autorisé ou sur ordonnance de celui-ci
<b>EC REP</b>	Représentant agréé dans la Communauté européenne

FABRIQUÉ AUX ÉTATS-UNIS

**CE** Emurgo Europe  
Prinsessegracht 20  
2514 AP The Hague  
The Netherlands

International Medical Industries, Inc.  
2981 Gateway Dr.,  
Pompano Beach, FL 33069 USA  
www.imiweb.com (954) 917-9570



## Istruzioni per l'uso Tappi antimanomissione orali

### Posizionamento del tappo

1. Premere con fermezza il dispenser orale\* compatibile nel tappo antimanomissione fino a quando scatta in posizione.

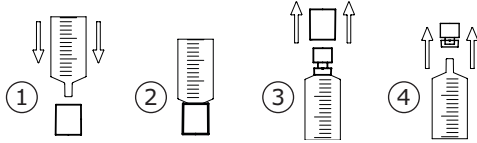
\* **I tappi orali non presentano un adattamento universale!**

La compatibilità è definita dal colore della parte inferiore del tappo, come indicato in questa tabella:

<b>Baxter</b>	Rosso
<b>Comar</b>	Bianco
<b>BD</b>	Giallo
<b>NeoMed</b>	Arancione

### Per accedere al farmaco

2. Esaminare il tappo per escludere la presenza di segni di una precedente apertura del dispenser, indicata dalla mancanza dell'involucro esterno.
3. Afferrare l'involucro esterno e tirarlo finché si stacca dal dispenser, quindi gettarlo.
4. Rimuovere il tappo, quindi gettare tutte le parti sfuse.



**Controindicazioni:** Nessuna, a condizione che il dispositivo sia utilizzato in conformità alle Istruzioni per l'uso.

	Fabbricante
	Non utilizzare se la confezione è danneggiata
<b>LOT</b>	Codice lotto
<b>REF</b>	Numero di catalogo
	Non sterile

	Non riutilizzare
	Consultare le Istruzioni per l'uso
<b>Rx ONLY</b>	Per la vendita a operatori sanitari autorizzati o su loro prescrizione
<b>EC REP</b>	Rappresentante autorizzato nella Comunità europea

PRODOTTO NEGLI STATI UNITI

**CE** EC REP  
Emergo Europe  
Prinsessegracht 20  
2514 AP The Hague  
The Netherlands

International Medical Industries, Inc.  
2981 Gateway Dr.,  
Pompano Beach, FL 33069 USA  
www.imiweb.com (954) 917-9570



## Bruksanvisning Orala plomberade lock

### Sätta fast locket

1. Tryck bestämt i den matchande orala dosetten\* i det plomberade locket tills det knäpper fast.

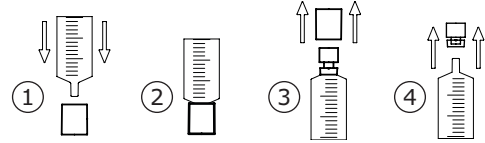
\* **Orala lock har inte en universell passform!**

Kompatibiliteten definieras av färgen på undersidan av locket enligt den här tabellen:

<b>Baxter</b>	Röd
<b>Comar</b>	Vit
<b>BD</b>	Gul
<b>NeoMed</b>	Orange

### För att få ut läkemedlet

2. Granska locket avseende tecken på att dosetten tidigare kan ha öppnats, vilket syns p.g.a. avsaknad av det yttre skydd.
3. Fatta tag i det yttre skyddet och dra i det tills det lossar från dosetten och kasta det sedan.
4. Ta bort ändlocket och kasta sedan alla lösa delar.



**Kontraindikationer:** Inga, när den används enligt beskrivningen i anordningens bruksanvisning.

	Tillverkare
	Får ej användas om förpackningen är skadad
<b>LOT</b>	Lot-nummer
<b>REF</b>	Katalognummer
	Icke steril

	Får inte återanvändas
	Se bruksanvisningen
<b>Rx ONLY</b>	Säljs av eller på ordning av en behörig läkare
<b>EC REP</b>	Auktoriserad representant inom EU

TILLVERKAD I USA

**CE** EC REP  
Emergo Europe  
Prinsessegracht 20  
2514 AP The Hague  
The Netherlands

International Medical Industries, Inc.  
2981 Gateway Dr.,  
Pompano Beach, FL 33069 USA  
www.imiweb.com (954) 917-9570



## Gebruiksaanwijzing Orale manipulatiebestendige doppen

### Dop installeren

1. Druk de compatibele orale dispenser\* stevig op de manipulatiebestendige dop tot deze op zijn plaats klikt.

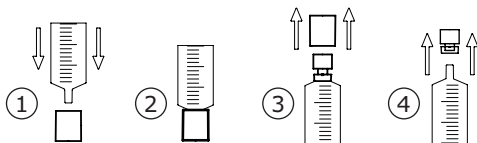
\* **Orale doppen hebben geen universele pasvorm!**

Compatibiliteit wordt bepaald door de kleur aan de onderkant van de dop volgens deze tabel:

<b>Baxter</b>	Rood
<b>Comar</b>	Wit
<b>BD</b>	Geel
<b>NeoMed</b>	Oranje

### Dispenser openen

2. Controleer de dop op tekenen dat de dispenser eerder is geopend, wat te zien is aan de ontbrekende buitenste sluiting.
3. Pak de buitenste sluiting beet en trek eraan tot deze van de dispenser afbreekt. Gooi vervolgens weg.
4. Verwijder de dop van de tip en gooi alle losse onderdelen vervolgens weg.



**Contra-indicaties:** Geen contra-indicaties indien gebruikt volgens de gebruiksaanwijzing van het instrument.

	Fabrikant
	Niet gebruiken als de verpakking beschadigd is
<b>LOT</b>	Batchcode
<b>REF</b>	Catalogusnummer
	Niet-steriel

	Niet opnieuw gebruiken
	Raadpleeg de gebruiksaanwijzing
<b>Rx ONLY</b>	Dit product mag alleen worden verkocht door of in opdracht van een bevoegd zorgverlener
<b>EC REP</b>	Erkende vertegenwoordiger in de Europese Gemeenschap

VERVAARDIGD IN DE VS

**CE** EC REP  
Emergo Europe  
Prinsessegracht 20  
2514 AP The Hague  
The Netherlands

International Medical Industries, Inc.  
2981 Gateway Dr.,  
Pompano Beach, FL 33069 USA  
www.imiweb.com (954) 917-9570



## Bruksanvisning Oral manipuleringsikker kork

### Installere korken

1. Trykk en kompatibel oral dispenser\* hardt inn i den manipuleringsikre korken til den knepper på plass.

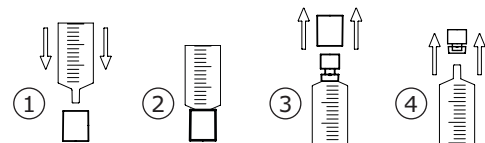
\* **Den orale korken har ikke en universalkobling!**

Kompatibilitet defineres av fargen nederst på korken iht. denne tabellen:

<b>Baxter</b>	Rød
<b>Comar</b>	Hvit
<b>BD</b>	Gul
<b>NeoMed</b>	Oransje

### Få tilgang til legemidlet

2. Vurder korken for tegn på at dispenseren er blitt åpnet tidligere, indikert ved manglende ytre deksel.
3. Grip det ytre dekslet og trekk det til det bryter løs fra dispenseren, og kast det.
4. Fjern spisskorken, og kast deretter alle løse deler.



**Kontraindikasjoner:** Ingen, hvis brukt som beskrevet i bruksanvisningen for enheten.

	Produsent
	Ikke bruk den hvis pakken er skadet
<b>LOT</b>	Partinummer
<b>REF</b>	Katalognumme
	Ikke steril

	Enheden må ikke brukes om igjen
	Se bruksanvisningen
<b>Rx ONLY</b>	Til salg fra eller etter forordning fra lisensiert helsepersonell
<b>EC REP</b>	Autorisert representant i EU

PRODUSERT I USA

**CE** EC REP  
Emergo Europe  
Prinsessegracht 20  
2514 AP The Hague  
The Netherlands

International Medical Industries, Inc.  
2981 Gateway Dr.,  
Pompano Beach, FL 33069 USA  
www.imiweb.com (954) 917-9570

