

# INTERIORS

名家名人賞

전시형

김부곤

길연준

박성칠

김운수

KOREA INTERIOR DESIGN BEST AWARDS 2005

01



9 771227 182008  
ISSN 1227-1829

Jan 2006

1986 ▶ ISSUE NO. 232

₩ 10000

www.INTERIORSKOREA.com

1

# 700 PALMS RESIDENCE

설계 · Steven Ehrlich Architects

시공 · Mark Shramek Construction

위치 · Venice, California, USA

면적 · 527m<sup>2</sup>

사진 · Ehrhard Pfeiffer

Julius Shulman-Juergen Nogai

취재 · 김꽃비 Flora Kim

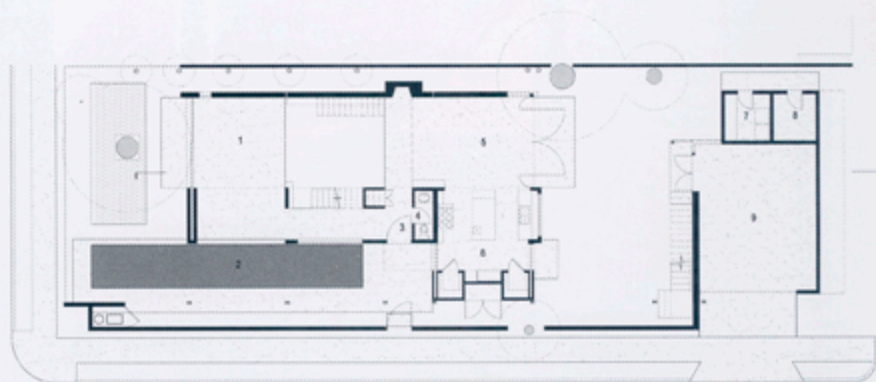




**STEVEN EHRLICH ARCHITECTS**  
1979년 설립되어 현 캘리포니아 Culver City에 위치하고 있다. 2003년 캘리포니아 AIA 선정 올해의 디자인 기업(Firm of the Year)으로 선정된 바 있으며, 1997년 AIA Honor Award를 수상하기도 했다. Steven Ehrlich는 Rensselaer Polytechnic Institute를 졸업하고, 디자인 작업 초기에 모로코의 마라케시(Marrakech, Morocco)에서 일한 바 있다. 그는 디자인을 공간 안에서의 움직임을 포함한 물리적 경험의 일종으로 간주하며, 디자인에 휴머니즘을 담은 예술로서의 작업을 해오고 있다.









아자수 길을 따라 전형적인 해변 방갈로 구역의 코너에 위치한 이 주택은, 발코니식 중2층 건물에 독립 차고와 게스트하우스로 구성된다. 볼륨의 극대화 와 빛, 좁은 도시 내 공간의 필수요소인 프라이버시 확보, 스케일과 컨텍스트에 맞는 지속가능성과 감수 성을 담는 것이 주안점이었다. 디자이너는 해안가인 이 지역의 보헤미안 기질에 맞는 있는 그대로의, 정 직한 재질을 위해 고심하였으며, 인도어와 아웃도어 의 경계를 최대한 모호히 하려 했다. 이 지방의 온 화한 기후는 이러한 개방감에 한몫 했다.

목재와 철재가 함께 쓰인 프레임 구조는 마치 스틸 로 된 외골격의 인상을 준다. 북층을 시원스레 뚫고 올라간 거실의 천장은, 서측의 랩풀(lap pool : 왕복 연습용의 좁고 긴 수영장), 북측의 안뜰과 게스트하 우스, 남쪽의 정원, 모두 3면으로 개방된다.

전체 구조는 시원스런 파빌리언의 컨셉을 지녔다. 자연스레 불어오는 비닷바람으로 인해 특별한 에어 컨디셔닝이 필요치 않다. 극적인 전환이 내부에 활기를 불어넣는 요소이다. 디자이너는 현관에 응축된 공간의 에너지를 표현하고, 서서히 시선과 걸음을 옮겨 메인 볼룸-여기서는 물론 거실이겠다-으로 들어서면 폭발적으로 급증하는 에너지를 느끼도록 의도했다. 계단으로 오르면, 휴식을 취하며 즐길 수 있는 라운지로 들어서게 된다. 거실에서 가장 눈에 들어오는 유리 브릿지는 부부 침실과 서재로 연결된다. 맨 위층은 채광창을 통하여 빛이 넘치며, 서쪽 하늘과 맞닿아 오픈된다. 외관의 서쪽면은 똑떨어진 매스의 선을, 녹슨 느낌을 주는 거친 재질의 스틸판으로 치장하여 와일드함과 매끄러움의 상반된 느낌을 동시에 보여준다.

